

Commissie voor Economische Aangelegenheden

Kenmerk/Referentie: 16.0542/III.2.2/AK/ha
Datum: 6 april 2016
Betreft: **Commissie voor Economische Aangelegenheden**
Contact: Andreas Kochs
Doorkiesnummer.: 02821 – 7930- 25

Geachte heer/mevrouw,

Namens de voorzitter van de Commissie voor Economische Aangelegenheden, dhr. Dr. Dietzfelbinger, nodigen wij u uit voor de 33^{ste} vergadering van de Commissie voor Economische Aangelegenheden

op 20 april 2016 om 14.00 uur in het Euregio-Forum, Emmericher Str. 24 te Kleve.

U ontvangt hierbij de agenda van de vergadering en een toelichting daarop.



drs. J.P.M. Kamps / secretaris

AGENDA

Punt 1 Begroeting en Opening

Punt 2 Verslag van de vergadering d.d. 4 november 2015
(per e-mail verstuurd op 17-12-2015)

Punt 3 GrensInfoPunt Rijn-Waal (bijlage)

Punt 4 Start “Actieteam grensoverschrijdende economie en arbeid” (bijlage)

Punt 5 INTERREG V A Deutschland-Nederland

1. Actuele stand van zaken INTERREG VA (bijlagen)
 - a. Verslag uit de stuurgroepen december 2015 en maart 2016
 - b. Strategische Initiatieven in voorbereiding
2. Nieuwe regionale projectvoorstellen (bijlage)
 - a. MKB-Digitrans
 - b. Clean-Energy-Crossing
 - c. E-bus 2020: In Motion Charging

Punt 6 Mededelingen/Rondvraag

- a) Platform voor raadsleden (mondeling tijdens de vergadering)
- b) Policy Forum 23 mei 2016
- c) Onderzoek naar slimste verbinding tussen Duitsland en Noordoost-Brabant
- d) Modelproject voor de Ruimtelijke Ordening (MORO) – „Raumbeobachtung Deutschland und angrenzende Regionen“
- e) Persbericht NRZ d.d. 1 april 2016 (mondeling tijdens de vergadering)

Punt 7 Sluiting

GrensInfoPunt Rijn-Waal

Sinds 1 januari 2016 is er ook bij de Euregio Rijn-Waal een GrensInfoPunt gevestigd. Door de opening van dit GrensInfoPunt bij de Euregio Rijn-Waal kunnen burgers en ondernemers vanaf nog beter ondersteund worden. In het GrensInfoPunt bij de Euregio Rijn-Waal werken de volgende instanties samen: Euregio Rijn-Waal, SVB – Bureau voor Duitse Zaken, Deutsche Rentenversicherung, UWV, Agentur für Arbeit en de vakbond Deutsche Gewerkschaftsbund i.s.m. FNV en CNV. In deze samenwerking schuilt de kracht van het GrensInfoPunt. Dankzij dit netwerk van experts kunnen alle vragen meteen door het GrensInfoPunt beantwoord worden en hoeft de grenspendelaar niet langer alle instanties af te gaan.

Uitgebreide dienstverlening

Met de oprichting van het GrensInfoPunt heeft de Euregio Rijn-Waal haar dienstverlening voor grenspendelaars en ondernemers sterk uitgebreid. Naar verwachting zal het GrensInfoPunt jaarlijks ca. 3750 aanvragen verwerken en ca. 1.500 adviesgesprekken voeren.

Elke maand vindt er een spreekuur plaats, waar grenspendelaars terecht kunnen met al hun vragen rondom uitkeringen, sociale zekerheid en belastingvragen. Nieuw is dat vanaf maart ook het UWV en de Agentur für Arbeit aanwezig zijn om vragen rondom het zoeken van een baan in het buurland te beantwoorden. Eveneens als nieuwe partners zijn vanaf maart ook de vakbonden FNV, CNV en de Duitse DGB aanwezig voor vragen omtrent contracten, cao's en arbeidsvoorwaarden. Informatie over de spreekuren is te vinden op www.euregio.org.

Verder kunnen grenspendelaars en ondernemer nu ook van maandag t/m donderdag op afspraak terecht voor een persoonlijk adviesgesprek. Ook biedt het GrensInfoPunt desgewenst spreekuren op locatie aan, bijvoorbeeld bij gemeenten of bedrijven. Het GrensInfoPunt is van maandag t/m donderdag bereikbaar via het telefoonnummer 0049-2821-793079 of per e-mail op gip@euregio.org.

Daarnaast ontwikkelt het GrensInfoPunt een seminar- en workshopaanbod voor grenspendelaars en ondernemers rondom diverse thema's, zoals sociale zekerheid, verschillen in arbeidsmarkt en werkcultuur.

Tenslotte beschikt het GrensInfoPunt over een groot partnernetwerk rondom het thema arbeidsbemiddeling en kunnen grenspendelaars ook hiervoor bij het GrensInfoPunt terecht. Een overzicht van alle actuele vacatures in de grensstreek kunnen geïnteresseerden nu al vinden op www.euregio-jobroboter.com.

Samenwerking GrensInfoPunten

Vanzelfsprekend vindt er nauwe afstemming plaats met de overige GrensInfoPunten langs de Nederlands-Duits(-Belgische) grens en zal dit najaar een gezamenlijke website online

gaan, waar grenspendelaars regionale informatie vinden en zullen er diverse brochures beschikbaar gesteld worden.

Financiering

Het GrensInfoPunt wordt gerealiseerd in het kader van het INTERREG V A project GrensInfoPunt Euregio Rijn-Waal en wordt mede mogelijk gemaakt door cofinanciering van het EU-programma INTERREG Deutschland-Nederland, de Nederlandse Provincies Gelderland, Noord-Brabant en Limburg en het Ministerium für Wirtschaft, Energie, Industrie, Mittelstand und Handwerk van de Duitse deelstaat Nordrhein-Westfalen.

Besluitvoorstel:

Ter kennisneming

Start “Actieteam grensoverschrijdende economie en arbeid”

Werken en ondernemen over de grens moet makkelijker worden. Daarvoor gaat het Actieteam grensoverschrijdende economie en arbeid zich inzetten. Het actieteam, onder leiding van voormalig Tweede Kamer-lid Matthijs Huizing, heeft onder andere de opdracht om de informatievoorziening over werken en ondernemen in een buurland te verbeteren.

Maar er zijn meer mogelijkheden voor verbeteringen, zoals bij het erkennen van diploma's, de bereikbaarheid van het buurland en bij het aanpakken van administratieve lasten. Naast Huizing bestaat het actieteam uit vertegenwoordigers van diverse ministeries, van grensprovincies, een grensgemeente, de VNG en Euregio's.

De Euregio Rijn-Waal vertegenwoordigt in het Actieteam de belangen van de Nederlands-Duitse grensregio. Ook zal het actieteam nauw samenwerken met andere partijen, zoals werkgevers, werknemers, onderwijs- en onderzoeksinstituten en uiteraard met de buurlanden. Het actieteam is in november 2016 van start gegaan en gaat circa een jaar aan de slag.

Besluitvoorstel:
Ter kennisneming

INTERREG V A – Actuele stand van zaken

Verslag uit de stuurgroepen december 2015 en maart 2016

De projectontwikkeling zowel voor projecten binnen de bovenregionale Strategische Initiatieven Agribusiness & Food, HTSM, Energie-CO2, Health & LifeSciences en Logistiek alsook voor de regionale projecten in Prioriteit 1 en 2 vindt reeds actief plaats.

Het bijgevoegde projectoverzicht INTERREG VA bevat een overzicht van alle goedgekeurde projecten en projectconcepten die bij het Regionale Programmamanagement bij de Euregio Rijn-Waal zijn ingediend. In de digitale versie van de stukken is tevens een overzicht met projectbeschrijvingen bijgevoegd.

Eveneens is een overzicht bijgevoegd van de reeds goedgekeurde People to People activiteiten in het *Kaderproject Prioriteit II INTERREG V A*.

Regionaal Budget

- In de vergadering van de INTERREG-Stuurgroep Euregio Rijn-Waal van 2 december werden de volgende regionale projecten ten laste van het regionale budget van prioriteit 2 goedgekeurd:
 - KRAKE (Kosten € 3.769.701,98; EFRO € 1.884.850,99)
 - Grensinfopunt ERW (Kosten € 1.911.236,03; EFRO € 955.618,02)

Deze projecten werden door de commissies reeds positief geadviseerd; deze adviezen zijn door de Euregioraad overgenomen.

- In de vergadering van de INTERREG-Stuurgroep Euregio Rijn-Waal van 10 maart 2016 werden de volgende regionale projecten ten laste van het regionale budget van prioriteit 1 en 2 goedgekeurd:
 - Internationaal netwerkbureau (Kosten € 234.744,2; EFRO € 116.674,20)
 - Zorg Verbindt (Kosten € 4.640.682,04; EFRO € 2.320.341,05)

Deze projecten werden door de commissies reeds positief geadviseerd; deze adviezen zijn door de Euregioraad overgenomen.

Bovenregionaal Budget

Strategische Initiatieven zijn grote innovatieve bedrijfsgerichte projecten. Vanwege hun vaak complexe karakter worden deze projecten op hun innovatieve waarde getoetst in het zgn. Innovatie-overleg waarbij indien nodig ook externe expertise wordt ingewonnen. De

definitieve besluitvorming vindt plaats in de INTERREG VA stuurgroep van de Euregio Rhein-Waal.

In de vergadering van de INTERREG-Stuurgroep Euregio Rijn-Waal van 10 maart 2016 werden de volgende bovenregionale Strategische Initiatieven ten laste van het bovenregionale budget van prioriteit 1 goedgekeurd:

- Food Protects (Kosten €9.984.334,89; EFRO 4.992.167,45)
- Rocket (Kosten €9.994.868,76; EFRO 4.997.434,38)
- Druide (Kosten €4.096.806,5; EFRO 2.484.903,25)

Deze Strategische Initiatieven werden door het INTERREG Innovatie Overleg positief geadviseerd; deze adviezen werden door de INTERREG VA stuurgroep Euregio Rijn-Waal overgenomen.

- Inmiddels zijn ook in de stuurgroepen van de andere Duits-Nederlandse Euregio's meerdere projecten van de Strategische Initiatieven goedgekeurd, waaraan ook partners uit de Euregio Rijn-Waal deelnemen.

Besluitvoorstel:

Bespreking en ter kennisneming

Übersicht Projektideen und -konzepte INTERREG Deutschland-Niederland /Anlage/Bijlage 2

Prio	Strategische Initiative	Projektname	Kurzbeschreibung Projekt	Lead Partner	RPM	Budget	EFRE-Förderung	Status
I	AgriFood	Food-ProTecTs (Voedselveiligheid & technologie)	<p>Combinatieproject met vooraf geformeerde clusters, o.a.:</p> <ul style="list-style-type: none"> • Ontwikkeling nieuwe systemen voor dier-behandeling als alternatief voor antibiotica. • Nieuwe fluids-technology controle systemen voor dier-gezondheid. • Ontwikkeling nieuwe real-time sensor technologie voor kwaliteits- en veiligheids-bewaking in de vlees-industrie • Ontwikkeling nieuwe technologie en tools voor recycling en upcycling van bio-massa producten uit de levensmiddelen-keten. • Bijscholing MKB food-experts. <p>Kombinationsprojekt mit vorab gebildeten Clustern, u.a.:</p> <ul style="list-style-type: none"> • Entwicklung neuer Systeme zur Tierbehandlung als Alternative für den Einsatz von Antibiotika. • Neue fluid-technology Kontrollsysteme für die Tiergesundheit. • Entwicklung neuer real-time Sensortechnologie zur Qualitäts- und Sicherheitsüberwachung in der Fleischindustrie • Entwicklung neuer Technologie und Werkzeuge für das Recycling und Upcycling von Biomasse- Produkten aus der Lebensmittelkette. • Fort- und Weiterbildung von KMU food-experts. 	GIQS e.v.		9.984.334,89 €	4.992.167,45 €	
I	HTSM	ROCKET (Regional Collaboration on Key Enabling Technologies)	<p>Combinatieproject.</p> <p>Stimulering nieuwe hoogwaardige technologische producten (Composites, lightweight materials, MEMS, sensors, Microfluidics, Photonics).</p> <ul style="list-style-type: none"> • MKB-subsidieregeling feasibility studie • MKB-subsidieregeling product-clusters technologische ontwikkeling <p>Kombinationsprojekt.</p> <p>Förderung neuer hochwertiger technologischer Produkte (Composites, lightweight Materials, MEMS, Sensoren, Microfluidics, Photonics).</p> <ul style="list-style-type: none"> • KMU-Förderregelung Machbarkeitsstudie • KMU-Förderregelung Produkt-cluster technologische Entwicklung 	Oost NV	ERW	9.994.868,76 €	4.997.434,38 €	Genehmigt durch LA
I	HTSM	Druide (Druckbare RFID-Tags für Massenmärkte)	<p>Cluster van technologiebedrijven en kenniscentra welke gezamenlijk innovatieve systemen ontwikkelen voor drukbare RFID-tags voor massaproductie.</p> <p>Cluster von Technologie-Unternehmen und Forschungseinrichtungen, die gemeinsam innovative Systeme für Druckbare RFID-Tags für Massenmärkte entwickeln möchten.</p>	ID4US GmbH		4.969.806,50 €	2.484.903,25 €	Genehmigt durch LA
I	HTSM	Internationaal Netwerkbureau	<p>Intergemeentelijk servicepunt voor grensoverschrijdend-actief MKB.</p> <p>Interkommunaler Servicepunkt für grenzüberschreitend Aktive KMU's.</p>	Gemeente Oude IJsselstreek		234.744,20 €	116.674,20 €	Genehmigt durch LA
I					ERW			Genehmigt durch LA

Übersicht Projektideen und -konzepte INTERREG Deutschland-Niederland /Anlage/Bijlage 2

I	HTSM	I-Pro (Zuid/Süd)	<p>Ontwikkeling van innovatieve technologisch intelligente producten (Smart Products, Industrie 4.0, innovatieve High-Techproducten). Modulair van opbouw analoog aan „Mechatronika voor MKB“. IO positief.</p> <p>Entwicklung innovativer technologisch intelligenter Produkte (Smart Products, Industrie 4.0, innovative High-Tech-Produkte) in KMU. Modularer Aufbau analog zu „Mechatronik durch KMU“. IO Positiv.</p>	Oost NV	ERW	11.082.241,00 €	5.000.000 €	Antrag/ausgearbeitetes Konzept
I	HTSM	Spectors	<p>Cluster van technologiebedrijven en kenniscentra welke gezamenlijk mobiele en geïntegreerde multisensorsystemen ontwikkelen voor innovatieve toepassingen. IO positief.</p> <p>Cluster von Technologie-Unternehmen und Forschungseinrichtungen, die gemeinsam mobile und integrierte Multisensorsysteme für innovative Anwendungen entwickeln. IO Positiv.</p>	ISIS IC GmbH	ERW	9.874.802,77 €	4.937.401,39 €	Antrag/ausgearbeitetes Konzept
I	HTSM	XTC-ID	<p>Cluster van technologiebedrijven en kenniscentra welke gezamenlijk innovatieve geïntegreerde systemen ontwikkelen voor "Automatische Kapillarsäulenidentifikation mittels Radiofrequenz-Identifikation in Hochtemperaturöfen von Gas-Chromatografen". IO positief.</p> <p>Cluster von Technologie-Unternehmen und Forschungseinrichtungen, die gemeinsam innovative integrierte Systeme zur "Automatischen Kapillarsäulenidentifikation mittels Radiofrequenz-Identifikation in Hochtemperaturöfen von Gas-Chromatografen" entwickeln möchten. IO positiv.</p>	IMST GmbH	ERW	3.570.000,00 €	1.785.000,00 €	Antrag/ausgearbeitetes Konzept
I	Energie	E-Bus 2020	<p>Cluster van technologiebedrijven en launching-customers werkt samen aan ontwikkeling, bouw en praktijktest van een hybride (ook bovenleidingloos) E-trolley-bus. IO positief.</p> <p>Cluster von Technologieunternehmen und Launching Customers arbeitet gemeinsam an der Entwicklung, Bau und Praxistest eines Hybrid (auch oberleitungsfreien) E-Trolley-Busses. IO positiv.</p>	Vosloh Kiepe GmbH	ERW	8.453.942,00 €	4.226.971,00 €	Antrag/ausgearbeitetes Konzept

Übersicht Projektideen und -konzepte INTERREG Deutschland-Niederland /Anlage/Bijlage 2

I	LS&Health	Nanosense 2.0	<p>In dit project worden innovaties ontwikkeld die berusten op het – via een volledig nieuwe methode – aanbrengen van peptiden op sensoren, de bio-nanosensor technologie en het koppelen daarvan aan software. Het te ontwikkelen systeem is geschikt voor vroegtijdige opsporing, preventie en detectie van bijvoorbeeld kankercellen en ziektekiemen, zoals multiresistente bacteriën, virussen en antibiotica residuen in vloeistoffen.</p> <p>In diesem Projekt werden mehrere Innovationen entwickelt, die auf der Anwendung von Peptiden auf Sensoren (mittels eines völlig neuen Methodes), eine sogenannte Bio-Nano-Sensor-Technologie in Kombination mit zu entwickelnder Software. Das neu entwickelte System ist geeignet für die Früherkennung, Prävention und Erkennung von beispielsweise Krebszellen, und Pathogenen, einschließlich multiresistenter Bakterien, Viren und Antibiotikarückständen in Flüssigkeiten.</p>	CBMR Scientific BV	ERW	3.200.000,00 €	1.600.00,00	Antrag/ausgearbeitetes Konzept
I	Energie	Skeiron	<p>Skeiron ontwikkelt binnen dit INTERREG project met partners een hoog efficiënte vliegende windturbine die wél voldoet. Skeiron combineert vliegtuig-, windturbine-, en kabel-technologie tot een kleine vliegende windturbine. Het concept vraagt weinig materialen en hulpmiddelen, werkt automatisch en is goedkoop te onderhouden.</p> <p>Skeiron ontwikkelt innerhalb dieses INTERREG Projekts mit Partnern eine hoch-effiziente fliegende Windturbine, die allen Anforderungen entspricht. Skeiron kombiniert Flugzeug-, Windturbine- und Kabel-Technologie in einer kleinen fliegenden Windturbine.</p>	Qconcepts D&E BV	ERW	1.338.000,00 €	669.000,00 €	Antrag/ausgearbeitetes Konzept
I	Energie	Clean Energy Crossing	<p>De stichting kiEMT en de EnergieAgentur.NRW ontwikkelen in nauw overleg met de regionale overheden een cleantech innovatieproject met gesloten MKB-clusters rondom de aandachtsgebieden elektrische mobiliteit, smart-homes & smart-grids en duurzame en decentrale opwekking .</p> <p>Die Stichting kiEMT und die EnergieAgentur.NRW entwickeln in enger Abstimmung mit den regionalen Behörden ein Cleantech Innovationsprojekt mit geschlossenen KMU Clustern rundum die Interessensgebiete elektrische Mobilität, Smart-Homes & Smart-Grids und nachhaltige und dezentrale Gewinnung.</p>	Stichting Kiemt	ERW	6.000.000,00 €	3.000.00,00	Antrag/ausgearbeitetes Konzept
I	LS&Health	Neuregio	<p>Ontwikkeling van systemen voor o.a. vroegerkenning van neurofysiologische storingen (o.a. implanteerbare RGB-LED lichtbronnen, Spectroscopische biosensoren, Smart Bioimaging Cams, implanteerbare fluorrecentiemicroscop).</p> <p>Systementwicklung zur Früherkennung von neurophysiologischen Störungen (u.a. implantierbare RGB-LED Lichtquellen, Spektroskopische biosensoren, Smart Bioimaging Kameras, implantierbare Fluoreszenzmikroskope).</p>	Hochschule Rhein-Waal	ERW	7.000.000,00 €	3.500.000,00 €	Antrag/ausgearbeitetes Konzept

Übersicht Projektideen und -konzepte INTERREG Deutschland-Niederland /Anlage/Bijlage 2

I		Reach	<p>Aktiviteitenprogramma ter stimulering van samenwerking, netwerkontwikkeling en uitwisseling binnen de creatieve sector (MKB) in Arnhem en Düsseldorf ter versterking van de creatieve economie.</p> <p>Aktivitätenprogramm zur Förderung der Zusammenarbeit, Netzwerkentwicklung und Austausch innerhalb des Kreativsektors (KMU) in Arnhem und Düsseldorf zur Stärkung der Kreativwirtschaft.</p>	Gemeente Arnhem	ERW	750.000,00 €	375.000,00 €	Idee/Grobkonzept
I		MKB Digitrans	<p>Ontwikkeling van de digitale transformatie in midden en kleinbedrijf MKB in het werkgebied van de Euregio Rijn Waal en EUREGIO in de grensregio's van Nederland en Duitsland.</p> <p>Entwicklung der digitalen Veränderungsprozesse im Mittelstand im Arbeitsgebiet der Euregio Rhein-Waal und der EUREGIO</p>	Provincie Gelderland	ERW	5.000.000,00 €	2.500.000,00 €	Antrag/ausgearbeitetes Konzept
I		LoRa Sensor Network	Regionaal LoRa (Low Range) sensor network. Regionales LoRa (Low Range) Sensornetzwerk	Hochschule Rhein-Waal	ERW			Idee/Grobkonzept
I		Qualifizierung Waldarbeit	<p>Stimulering van de mobiliteit van kleine bosbouw dienstverlenende bedrijven door implementatie van nieuwe bijscholingsstandards.</p> <p>Förderung der Mobilität von kleinen forstwirtschaftlichen Dienstleistungsunternehmen durch Implementierung grenzübergreifender Qualifizierungsstandards.</p>	Landesbetrieb Walt und Holz NR	ERW	457.570,40 €	217.358,40 €	Antrag/ausgearbeitetes Konzept
I	Logistik	Acces	<p>Co-creatie van innovatieve transnational transport strategien in de grensregio in relatie tot 2 TEN-T CNC's North Sea-Baltic Corridor en Rhine-Alpine Corridor.</p> <p>Entwicklung innovativer transnationaler Transportstrategien in der Grenzregion unter Berücksichtigung der 2 TEN-T- CNC's North Sea-Baltic Corridor und Rhine-Alpine Corridor.</p>	Provinz Gelderland	ERW	650.000,00 €	325.000,00 €	Idee/Grobkonzept
I	AgriFood	Improvement	<p>Bevordering van de innovatie in de tuinbouwtoelevering in de Euregio Rijn Waal door ontwikkeling en inpassing van technologieën voor een duurzaam management van gewas, ziekten en plagen, onkruid en water in de moderne pot- en containerteelt (buiten).</p> <p>Erarbeitung eines innovativen Systems von Produkten und Dienstleistungen für ein nachhaltiges Management von Krankheiten, Schädlingen, Unkräutern und Wasser in moderner Produktion von Topf- und Containerpflanzen (Freiland).</p>	DLO	ERW	10.000.000,00 €	5.000.000,00 €	Idee/Grobkonzept

Übersicht Projektideen und -konzepte INTERREG Deutschland-Niederland /Anlage/Bijlage 2

I	AgriFood	BioRaft-ND	<p>Cluster van technologiebedrijven en launching customers ontwikkeld een mobiele installatie voor maaien en raffineren van gras en andere gewassen. Het door de raffinage verkregen eiwit kan in de levensmiddel en voer-industrie worden ingezet ter vervanging van soja.</p> <p>Cluster von Technologie-Unternehmen und Launching Customers entwickelt ein mobile Mäh- und Raffinerie-Einheit für Gras und andere Gewächse. Das durch die Raffinierung gewonnene Eiweiß kann in der Lebensmittel- und Futterindustrie als Sojaersatz eingesetzt werden.</p>	Waterschap Aa en Maas	ERW	- €	- €	zurückgezogen/nicht mehr aktiv
I	AgriFood	Wijnbouw grensregio	<p>(door)Ontwikkeling van de wijnbouw in het grensgebied Gelderland/Kreis Kleve mittels een (virtueel) NL/D wijnbouw-kenniscentrum. (Vanaf 01.01.2016 is wijnbouw toegestaan in de Kreis Kleve)</p> <p>(Weiter-)Entwicklung des Weinanbaus im Grenzgebiet Gelderland/Kreis Kleve mittels eines (virtuellen NL/D Kompetenzzentrums – Weinbau (ab dem 01.01.2016 ist Weinbau im Kreis Kleve erlaubt).</p>	De Colonjes BV	ERW	- €	- €	zurückgezogen/nicht mehr aktiv
I	Energie	Healthy and Energy efficient Lighting for hospitals	<p>Cluster van technologiebedrijven ontwikkeld intelligent verlichtingssysteem voor ziekenhuizen enerzijds gericht op energiebesparing en anderzijds gericht op het beïnvloeden van het bioritme van patiënten.</p> <p>Cluster von Technologie-Unternehmen entwickelt ein intelligentes Beleuchtungssystem für Krankenhäuser einerseits mit dem Ziel der Energieeinsparung und andererseits zur Beeinflussung des Biorythmus der Patienten.</p>	ISIS GMBH,	ERW	- €	- €	zurückgezogen/nicht mehr aktiv
I	Energie	Energie Effizienz E-Bike	<p>Cluster van technologiebedrijven en kenniscentra welke gezamenlijk innovatieve systemen ontwikkelen voor betere energie-efficiency voor E-Bikes.</p> <p>Cluster von Technologie-Unternehmen und Forschungseinrichtungen, die gemeinsam innovative Systeme für die verbesserte Energie-Effizienz bei E-Bikes entwickeln möchten.</p>	Hochschule Rhein-Waal	ERW	500.000,00 €	250.000,00 €	zurückgezogen/nicht mehr aktiv
I	Energie	Transitiemodel duurzame energie	<p>Onderzoek transitie model voor duurzame energie (o.a. Smart grids/power making, Co2-reductie)</p> <p>Studie Transitionsmodell für nachhaltige Energie (u.a. Smart Grids/Energie-Abgleich, CO2-Reduzierung)</p>	MEA	ERW	320.000,00 €	160.000,00 €	zurückgezogen/nicht mehr aktiv

Übersicht Projektideen und -konzepte INTERREG Deutschland-Niederland /Anlage/Bijlage 2

I	HTSM	I-Lab. Bridging Science to Business	<p>Combinatie-project.</p> <ul style="list-style-type: none"> • Stimulieren (begeleiding, advies, financiering) startups, spin-off's en jonge bedrijven inzake nieuwe hoogwaardige technologische producten. • Technologische kennistransfer naar MKB. • Bevordering technologisch ondernemerschap. <p>Kombinationsprojekt.</p> <ul style="list-style-type: none"> • Fördern (Begleitung, Beratung, Finanzierung) von Startups, Spin-off's und junge Unternehmen in Sachen neuer hochwertiger technologischer Produkte. • Technologische Wissenstransfer zu den KMU. • Förderung technologischen Unternehmertums. 	Euregio Rijn-Waal Hochschule Rhein-Waal	ERW	22.000.000,00 €	11.000.000,00 €	zurückgezogen/nicht mehr aktiv
I	HTSM	Dijk van de toekomst	<p>Cluster van technologiebedrijven, kennisbedrijven en Launching customers werkt samen aan ontwikkeling, bouw en praktijktest van nieuwe technologische systemen voor bewaking/monitoring en alternatieve benutting van dijken.</p> <p>Cluster von Technologieunternehmen und Launching Customers arbeitet gemeinsam an der Entwicklung, Bau und Praxistest neuer technologischer Systeme zur Bewachung /Monitoring und alternativer Nutzung von Deichen.</p>	Universiteit Nijmegen	ERW	5.600.000,00 €	2.800.000,00 €	zurückgezogen/nicht mehr aktiv
I	HTSM	High –Efficiency Si-based Tandem Photovoltaic technology	<p>Cluster van technologiebedrijven en kenniscentra welke gezamenlijk innovatieve zonnencel-systemen ontwikkelen (mogelijk als onderdeel van project 2)</p> <p>Cluster von Technologie-Unternehmen und Forschungseinrichtungen, die gemeinsam innovative Solarzellen-Systeme entwickeln (ebenfalls möglich i.V.m. Projekt 2)</p>	Radboud Universiteit	ERW	5.000.000,00 €	2.500.000,00 €	zurückgezogen/nicht mehr aktiv
I	HTSM	SAIL-PRO – Safe and Amplified Industrial Laser Processing	<p>Nu onderdeel van project Rocket</p> <p>Jetzt Bestandteil Projekt Rocket</p>	Uni DUE	ERW	1.600.000,00 €	800.000,00 €	zurückgezogen/nicht mehr aktiv

Übersicht Projektideen und -konzepte INTERREG Deutschland-Niederland /Anlage/Bijlage 2

I	HTSM	Kingdom (Cluster Diamond)	<p>Cluster van technologiebedrijven en kenniscentra welke gezamenlijk sensor-gebaseerde innovatieve systemen ontwikkelen voor het meten van 'non-invasively blood glucose levels' bij diabetes voor zowel de patiëntenmarkt als de professionele markt.</p> <p>Cluster von Technologie-Unternehmen und Forschungseinrichtungen, die gemeinsam innovative Systeme zur Messung von 'non-invasively blood glucose levels' bei Diabetes sowohl für den Patientenmarkt als auch für den professionellen Handel entwickeln.</p>	2M Engineering		8.800.000,00 €	4.400.000,00 €	
					ERW			zurückgezogen/nicht mehr aktiv
I		E-Laad	Grensoverschrijdend slim laden voor elektrische auto's	Stichting E-Laand-NL				
			Grenzüberschreitendes Intelligentes Landen für Elektroautos		ERW			zurückgezogen/nicht mehr aktiv
I	HTSM	Gar-Go-Boat	<p>Ontwikkeling nieuw amfibisch transportmiddel voor door-to-door goederentransport.</p> <p>Entwicklung neuer amphibischer Transportmittel für Door-to-Door Gütertransport.</p>	De Jong Scheepsservice BV				
					ERW			zurückgezogen/nicht mehr aktiv
I	HTSM	Printerreg	<p>Ontwikkeling van nieuwe materialen voor RFID antennesystemen bij 3D-Printing.</p> <p>Entwicklung neuer Materialien für 3D-gedruckte RFID-Antennensysteme.</p>	RF Frontend		2.300.000,00 €	1.150.000,00 €	
					ERW			zurückgezogen/nicht mehr aktiv

Prio	Projektname	Kurzbeschreibung Projekt	Lead Partner	RPM	Budget	EFRE-Förderung	Status
II	Plug-In	Aktivitätenprogramm gerichtet auf die Verstärkung der Unternehmensebene von jungen Kunstnern und Curatoren und gerichtet auf die Förderung des kreativen Potenzials von Unternehmern. Aktivitätenprogramm zur Stärkung unternehmerischen Engagements junger Künstler und Curatoren und dem Ziel der Förderung des kreativen Potenzials von Unternehmern.	Stadt Hamminkeln	ERW	778.364,42 €	389.182,21 €	Genehmigt durch LA
II	Rahmenprojekkt Prio. 2	Kaderprojekt bevordering grensoverschrijdende samenwerking Rahmenprojekt Förderung grenzüberschreitender Zusammenarbeit	Euregio Rhein-Waal	ERW	4.633.328,00 €	2.316.664,00 €	Genehmigt durch LA
II	Zorg verbindt	Cluserprojekt bevordering grensoverschrijdende gezondheidszorg Clusterprojekt Förderung grenzüberschreitender Gesundheitsversorgung	Euregio Rhein-Waal	ERW	4.640.682,04 €	2.320.341,02 €	Genehmigt durch LA
II	Ler(n)ende Euregio doet het!	Bevordering grensoverschrijdend beroepsopleiding Förderung grenzüberschreitender Berufsausbildung	ROC Nijmegen	ERW	4.754.387,00 €	2.377.193,50 €	Genehmigt durch LA
II	KRAKE: Krachtige Kernen/ Starke Dörfer	Overregionaal activiteitenprogramma stimulerend leven op het platteland en in kleine kernen. Gebaseerd op 11 deelclusters met elke een eigen thematiek en een eigen regionale verankering. Überregionales Aktivitätenprogramm Förderung Wohn- und Lebensqualität im ländlichen Raum und sog. kleiner Kerne. Ausgangspunkt sind elf Teilcluster mit jeweils eines eigenen Themas und einer eigenen regionalen Verankerung.	Hogeschool Arnhem Nijmegen	ERW	3.769.701,98 €	1.884.850,99 €	Genehmigt durch LA
II	Grenzen bewegen	Bijscholingsprogramma voor werkzoekenden voor de arbeidsmarkt in het buurland. Qualifizierungsprogramm für Arbeitssuchenden für den Arbeitsmarkt in jeweiligen Nachbarland.	Theodor Brauer-Haus	ERW	788.035,00 €	394.017,50 €	Genehmigt durch LA
II	Grensinfopunkt	Informatie- en service punt voor grensbewoners en grenspendelaars. Informations- und Servicepunkt für Grenzbewohner und Grenzpendler	Euregio Rhein-Waal	ERW	1.911.236	955.618,02 €	Genehmigt durch LA
II	City Food Gardens	Ontwikkeling van stedelijke foodgardens als drager nieuwe sociale community's. Entwicklung von Städtische Foodgardens als Trägern von neue Soziale Community's.	Stichting Landwaard	ERW	1.800.000,00 €	900.000,00 €	Idee/Grobkonzept
II	Rheijn.Land.Experience	Samenwerkingsprogramma van NL/D erfgoedinstellingen en musea. Kooperationsprogramm NL/D Museen.	Coop. Gelders Erfgoed	ERW	1.640.625,00 €	750.000,00 €	Antrag/ausgearbeitetes Konzept
II	Dynamic Borders	Interlokaal ontwikkelingsprogramma van grensgemeenten inzake o.a. oprichting NL/D agro-business-platform, oprichting NL/D stagebureau. Interlokales Entwicklungsprogramm von Grenzkommunen mit als Ziel u.a. Einrichtung NL/D Agro-Business-Platfomm, NL/D Praktikumsbüro.	Gemeinde Weeze	ERW	810.000,00 €	405.000,00 €	Antrag/ausgearbeitetes Konzept
II	Liberation Trail Aachen-Arnhem	Ontwikkeling grensoverschrijdende fietsroute Aachen-Arnhem rondom het rhema W.O. 2 44-45. Entwicklung grenzüberschreitender Fahrradrouten zu den Themen "Weltkrieg 44-45.	RBT KANN	ERW	850.000,00 €	425.000,00 €	Idee/Grobkonzept

II	Ein Blick auf heute und damals (Grensoverschrijdend natuur- en cultuurtoerisme)	Versterking toeristische potentieel grensoverschrijdend natuurgebied bergnerbos en Eltenberg door betere kennis van natuur, cultuur, geschiedenis en landschap en door betere ontsluiting/infrastructuur. Erhöhung des touristischen Potenzials von Bergherbos und Eltenberg durch verbesserte Erkenntnis von Natur, Kultur, Geschichte und Landschaft und eine verbesserte Erschliessung/Infrastruktur der Gegend.	Gemeente Montferland	ERW	222.586,00 €	1.100.000,00 €	Antrag/ausgearbeitetes Konzept
II	Buurtaal			ERW			Idee/Grobkonzept
II	Gezonde lucht aan Rijn en Waal	De steden Nijmegen, Arnhem, Duisburg, Düsseldorf willen in gezamenlijkheid werken aan gezonde lucht en leren van elkaar. Ze willen ondanks verschillen in wetten en beleid per land toch tot reductiedoelstellingen en bijbehorende aanpakken komen die richtinggevend moeten worden voor lokaal en regionaal beleid gericht op terugdringen van uitstoot van roet en NOx/NO2 (en passant ook van PM10). Die Städte Nijmegen, Arnhem, Duisburg und Düsseldorf möchten gemeinsam am Thema Luftreinhaltung arbeiten und voneinander lernen. Trotz der unterschiedlichen nationalen Gesetzgebungen und Politiken möchte man die Reduzierungszielsetzungen und die dazugehörigen Vorgehensweisen erarbeiten, die für die lokale und regionale Umweltpolitik richtungweisend sein soll, um den Ausstoß von Ruß und NOx/NO2 zu verringern (beiläufig ebenfalls für PM10)	Gemeente Nijmegen	ERW	901.000,00 €	450.000,00 €	Idee/Grobkonzept
II	Fruitboomlint; Sterke Verbinding , Groene g	Klimaatbevordering/biodiversiteit in gemeenten Förderung kommunaler Klimaschutz/Biodiversität	ECNC	ERW		- €	Idee/Grobkonzept
II	The Green & Blue Rhine Allinace	Versterking en ontwikkeling van watergebonden rivier-habitats en eco-corridors voor o.a. vissen en otters langs de Rijn. Verstärkung und Entwicklung des wassergebundenen Flußhabitats und Eco-Corridors für u.a. Fische und Otter entlang des Rheins.	Stichting Ark Natuurontwikk.	ERW			Idee/Grobkonzept
II	Die Dorfmacher	Stimulering leefbaarheid op het platteland en in kleinen kernen op basis van nieuwe methoden. Förderung Wohn- und Lebensqualität im ländlichen Raum und sog. kleiner Kerne auf der Grundlage neuer Methoden.	Hochschule Rhein-Waal	ERW		- €	zurückgezogen/nicht mehr aktiv
II	Mint –LAB on Tours	Aktiviteitenprogramma met jeugd en scholen op kastelen met als doel jongeren te interesseren voor wiskunde, natuurkunde en techniek Aktivitätenprogramm mit Jugendlichen und Schulen auf Schlössern mit dem Ziel, Jugendliche für Mathematik, Naturwissenschaften und Technik zu interessieren.	Förderverein Biotechnologie NRW	ERW	1.000.000	500.000,00 €	Antrag/ausgearbeitetes Konzept
II	Jeugdzorg			ERW		- €	zurückgezogen/nicht mehr aktiv
II	Samenwerking NL/D politie Flughafen Weeze			ERW		- €	zurückgezogen/nicht mehr aktiv
II	Actief over de grens Regionaal	Regionaal activiteitenprogramma ter bestrijding van de jeugdwerkoosheid. Regionales Aktivitätenprogramm zur Bekämpfung von Jugendarbeitslosigkeit.		ERW		- €	zurückgezogen/nicht mehr aktiv
II	School IT 2	Vervolgproject School IT Folgeprojekt School-IT	Universität Duisburg-Essen	ERW		- €	zurückgezogen/nicht mehr aktiv
II	BPASS Euregio	(organisatorische) Maatregelen ter versterking van het grensgebied als regio zonder barrières (voor gehandicapten) (organisatorische) Maßnahmen zur Stärkung des Grenzgebietes als Region ohne Barrieren (für Menschen mit Behinderungen und Einschränkungen)		ERW		- €	zurückgezogen/nicht mehr aktiv
II	Aquakultur zur Flächen-einsparung		LWK	ERW		- €	zurückgezogen/nicht mehr aktiv
II	Blended Learning Agrarservice		LWK	ERW		- €	zurückgezogen/nicht mehr aktiv

II	Q-Koorts	NL/D onderzoek naar de effecten van inentingen tegen Q-koorts en naar wat de invloed is van herhaalde vaccinatie NI/D Studie zu den Effekten von Impfungen gegen Q-Fieber und zu den Einflüssen wiederholter Impfungen.					- €		
II	Community Breaking Barieers, 70 jaar vrijheid		Stichting Breaking Barriers	ERW			- €		zurückgezogen/nicht mehr aktiv
II	Berufe mit Perspektive für junge Türkinnen und Türken	Aktiviteitenprogramma ter versterking van de arbeidsmarkt-participatie van Duitse en Nederlandse jongeren van Turkse afkomst. Aktivitätenprogramm zur Stärkung der Teilhabe am Arbeitsmarkt deutscher und niederländischer Jugendlicher türkischer Abstammung.	VIA e.V				- €		zurückgezogen/nicht mehr aktiv
II	Afstemming (logistieke) arbeidsmarkt in grensgebied	Studie en activiteitenprogramma gericht op het opheffen van fricties op de arbeidsmarkt voor de logistieke sector in het grensgebied. Studien- und Aktivitätenprogramm mit dem Ziel Hindernisse auf dem Arbeitsmarkt für Logistiksektor abzubauen.		ERW			- €		zurückgezogen/nicht mehr aktiv
II	Baumschulproduktion		LWK	ERW			- €		zurückgezogen/nicht mehr aktiv
II	In die Mitte der Gesellschaft	In schooning/vorming investeren, armoede bestrijden; versterking van de participatie-kansen en -mogelijkheden van kinderen, jongeren en hun ouders. Armut bekämpfen; Stärkung der Teilhabechancen und -Möglichkeiten von Kindern, Jugendlichen und deren Eltern.	Esta Bildungswerk				- €		zurückgezogen/nicht mehr aktiv
II	ISOS	Gezamenlijke NL/D ontwikkeling van een opleiding tot sportverenigings-ondersteuner. Gemeinsame NL/D Entwicklung eines Ausbildungscurriculums – "(Sport)Vereinsassistentz"	Hogeschool Arnhem-Nijmegen				- €		zurückgezogen/nicht mehr aktiv
II	Poortpassage	NL stations worden binnenkort volledig aangesloten; men kan enkel nog naar binnen of naar buiten met een NS OV-Card. Voor passagiers met een Duits reisprodukt zijn aanpassingen nodig; NL en D spoorbedrijven willen hiertoe een pilot in Arnhem. NL Bahnhöfe werden in Kürze vollständig abgeschlossen; man kann diese dann nur noch mit einer OV-Karte betreten oder verlassen. Für Reisende mit einem deutschen Reiseprodukt sind Anpassungen erforderlich; NL und D Bahnunternehmen möchten hierfür ein Pilotprojekt in Arnhem entwickeln.	NS		600.000,00 €	300.000,00 €			zurückgezogen/nicht mehr aktiv
II	Wasserschutz	Rampenbestrijding extreem hoogwater. Katastrophenschutz extrem Wasserstände	Kreis Wesel/Gelderse Cie.				- €		zurückgezogen/nicht mehr aktiv
II	Ökonomische Effekte und potenzielle kooperativer Sportstättenentwicklung	Sammlung und Analyse von Daten über Wirtschaftseffekte und Synergiepotenziale des Sports im Grenzgebiet und eine notwendige Grundlage für die Sportstätten- und Sportangebotsplanung von Kommunen und Sportanbietern.	Hogeschool Arnhem-Nijmegen				- €		zurückgezogen/nicht mehr aktiv
II	Euregioschool	Integreren van NL en D onderwijsstructuren binnen 1 schoolorganisatie (pilot) om later doorleren in zowel het eigen land als het buurland te vereenvoudigen. Integration von NL und D Ausbildungsstrukturen innerhalb 1 Schulorganisation (Pilot) um das spätere Weiter lernen im sowohl eigenem land als im Nachbarland zu vereinfachen.	Euregio Reaalschule	ERW	400.000,00 €	200.000,00 €			zurückgezogen/nicht mehr aktiv

Goedgekeurde People to People Projecten

Project: International Junior Councillor Advisor
Leadpartner: Stadt Duisburg
Partners: Gemeente Nijmegen, Radboud Universiteit Nijmegen

Aangevraagde EU-subsidie: € 25.000,-
Projectkosten: € 50.000,-

Op 23 juli 2013 is op het bestuursoverleg van de stad Duisburg besloten, de samenwerking van de steden Duisburg en Nijmegen te intensiveren. In de afgelopen jaren hebben reeds ontmoetingen tussen de beide steden op verschillende niveaus plaatsgevonden. Gezien de succesvolle ontmoetingen van de burgemeesters van beide steden en hun besturen, maar ook gezien de ontmoetingen op werkniveau van verschillende afdelingen zal het project door de betrokkenheid van de raadsleden een lacune opvullen. De binnen het project ingeslagen weg is dusverre uniek in Europa. Europa-actieve raadsleden nemen een student onder hun hoede en studenten begeleiden het raadslid als "International Junior Councillor Advisor" (IJCA) met betrekking tot raads-, fractie- of andere politieke vergaderingen. Raadsleden in Duisburg en Nijmegen krijgen daarbij de adviserende ondersteuning van een deskundige student, die een bepaald thematisch dossier begeleidt, inhoudelijk onderzoek daarnaar doet en het raadslid adviseert, of en op welke wijze een grensoverschrijdende samenwerking met de partnerstad zinvol is. De studenten worden door wetenschappers van beide universiteiten, medewerkers van beide steden en andere deskundigen uit de Euregio Rijn-Waal getraind en begeleid in vraagstukken met betrekking tot grensoverschrijdende samenwerking. De studenten blijven intensief met elkaar in contact over de thema's ontwikkelingen en werkwijzen in beide steden. Zo leren ze van elkaar, maar ook van de samenwerking met het raadslid. Ze ontdekken overeenkomsten en verschillen en zoeken nieuwe gemeenschappelijke, voor het project geschikte wegen. Raadsleden van verschillende politieke partijen en fracties nemen aan het project deel.

Doelen o.a.:

- Bevordering van gemeenschappelijke projecten door personen, partijen of instellingen, evenals van persoonlijke ontmoetingen en kennismaking met de werkwijze van de ander;
- Projectmotivatie: Reflex op de strategische agenda 2020 van de ERW;
- Versterking van de legitimatie van lokale, grensoverschrijdende samenwerking van politieke vormgevers, lokale instituties en universiteiten;
- Versterking van de identiteit van de Euregio door bevordering van interculturele competenties en het doen vervagen van de grenzen door het opzetten van multiplicatornetwerken;
- Katalysator voor het ontstaan van grensoverschrijdende werkgroepen.

Onderdeel van de plannen is ook het opbouwen van een alumni-netwerk. De alumni-leden zullen hun kennis en ervaringen aan toekomstige generaties van „International Junior Councillor Advisors“ doorgeven.

Project: Mijnbuurtje**Leadpartner: Mijnbuurtje (Munity Services BV)****Partners: Vereniging buurtverbinders Nijmegen, Gemeinde Kranenburg, Stichting Welzijn Groesbeek, Gemeente Groesbeek, Seniorenresidenz MediCare Kranenburg**

Aangevraagde EU-subsidie: € 25.000,-

Projectkosten: € 51.085,-

In Nederland ontstaan de laatste jaren steeds meer nieuwe burgerparticipatie en maatschappelijke initiatieven, die zich bezig houden met het oplossen van concrete vragen rond om de thema's het met elkaar omgaan in de maatschappij en levenskwaliteit. Het effect is dat gemeentes en andere rol hierin moeten nemen. Dit „met en voor elkaar regelen“ en de samenwerking met de Gemeente zelf heeft behoefte aan een nieuwe methodiek. Dit betekend dat zowel overheid als de burger nieuwe omgangsvormen en een nieuwe aanpak met elkaar moeten vinden.

Het totale doel van het project is de opbouw van een interactief, grensoverschrijdend offline- en online buurtnetwerk tussen Kranenburg-Groesbeek/Berg en Dal-Nijmegen waarbij burgers, gemeentes en privaten en publieke organisaties gelijkwaardig bij betrokken zijn. De opbouw van dit netwerk is gebaseerd op het coaching- en communicatieconcept van het Nederlandse buurtinitiatief Mijnbuurtje (mijnbuurtje.nl).

Volgende activiteiten staan gepland:

- Contacten met initiatieven ter plaatse uitbouwen
- Uitvoeren van informatiebijeenkomsten voor burgers en organisaties
- Vinden van actieve deelnemers en opbouw van eerste Duits-Nederlandse werkgroepen.
- Aanpassen van het Nederlandse platform aan de Duits-Nederlandse situatie (bijvoorbeeld vertalen, aanpassen software) en start en opbouw van het online-dorpsplein.
- Opleiding van de werkgroepen en buurtverbinders conform het Mijnbuurtje-model en het betrekken van het gemeentebestuur doormiddels kennisoverdracht van de ABCD-methodiek en mijnbuurtje.
- Het initiëren van wetens- en know-how-transfer op gemeenteniveau, doormiddels gemeenschappelijke informatiebijeenkomsten en workshops.

De synergie-effecten met het KRAKE-project worden vanzelfsprekend gebruikt. Het project versterkt voelbaar en zichtbaar communicatie, interactie en contact van Duitsers en Nederlanders wederzijds de grens. Het online-dorpsplein MIEN THUUS is het eerste grensproject, dat Duitsers en Nederlanders op deze manier interactief zichtbaar op een geografische kaart met elkaar verbindt. Dit heeft nog een additioneel effect: De aantrekkelijkheid van de (digitale) Duitse-Nederlandse buurtgemeenschap Kranenburg-Groesbeek-Nijmegen is ook bovenregionaal voelbaar bijv. in het Ruhrgebied.

Project: Veiligheid zonder grenzen**Leadpartner: Stadt Kleve****Partner: Freiwillige Feuerwehr der Stadt Kleve – Löschzug Rindern, Brandweer Millingen aan de Rijn, Veiligheidsregio Gelderland Zuid**

Aangevraagde EU-subsidie: € 24.810,-

Projectkosten: € 49.971,-

De brandweerkorpsen uit Millingen aan de Rijn en Rindern onderhouden sinds ca. 44 een samenwerking, die binnen de mogelijkheden die er zijn, onderhouden wordt. Toenemende eisen aan leidinggevenden en aan de leden van de beide vrijwillige brandweerkorpsen vormen een probleem. Enkele steekwoorden ter illustratie: gestegen eisen en verplichtingen voor leidinggevenden, dragers van demhalingsapparatuur, documentatieverplichtingen, opleidingsvereisten. Maar ook steeds minder personeelscapaciteiten en een aanhoudend gebrek aan interesse voor maatschappelijk, vrijwillig engagement werken hier nadelig. In de komende 5-10 jaar zal ook de vergrijzing zijn tol eisen. Het voldoen aan de aanrijdtijden en de beschikbaarheid van persoon op de problematische tijden zijn eveneens vereisten waaraan de vrijwillige brandweermensen moeten voldoen. De leiding en het team van de vrijwillige brandweer van Rindern en de brandweer van Millingen aan de Rijn zijn ervan overtuigd, dat deze problemen gezamenlijk beter en efficiënter aangepakt kunnen worden. De samenwerking dient conform de Europese gedachte verder te worden uitgebreid en wel met gezamenlijke oefeningen, opleidingen en lesprogramma's. Verder zou een gezamenlijk team en een grensoverschrijdende tactisch inzetbare eenheid opgericht moeten worden. Nieuwe inzetgebieden en specialiseringen moeten getest en ingevoerd worden. Verdere vakgebieden zijn:

- First Responder voor de Rettungsdienst (als eerste maatregel als de Rettungsdienst van de Kreis Kleve niet onmiddellijk beschikbaar is).
- Specialisten op het gebied van tactische brandventilatie en analyse van brandplaatsen

Verder kan het team in de projectlooptijd op verdere specialisaties worden voorbereid, bijvoorbeeld:

- Transport van bluswater over lange afstanden (meerdere kilometers)
- Redding te water bij scheepvaartverkeer (Rijn).

Project: 200 Jahre D/NL Grenze**Leadpartner: Gemeinde Kranenburg****Partners: Gemeente Berg en Dal, Grenzlandkomitee**

Aangevraagde EU-subsidie: € 4.375,-

Projectkosten: € 8.750,-

In het jaar 2016 vindt de 200^e herdenkingsdag (1816-2016) van het Vaststellingsverdrag van de huidige grens in Kranenburg plaats.

Deze speciale verjaardag wordt als gelegenheid gebruikt, om dit verdrag op 14 mei 2016 gezamenlijk te herdenken. De schutterijen, van Duitse en Nederlandse bodem, hebben zich bereid verklaard om als Grenslandcomité deze grensoverschrijdende festiviteit mede vorm te geven en te organiseren.

Het doel is enerzijds dat de inwoners en vooral de verenigingen aan beide zijden van de grens deelnemen aan de festiviteit en dat de bevolking door dit evenement het positieve effect van de grensoverschrijdende samenwerking tussen de verenigingen en de besturen meemaakt.

Anderzijds, dat hiermee een basis wordt gelegd voor het scheppen van een mogelijkheid voor toekomstige grensoverschrijdende evenementen, waarbij ceremonieel een krans wordt gelegd. Dan hebben we het niet over de beschouwingen uit het verleden, de gebruikelijke nationale monumenten, maar de wens om de vrijheid in de toekomst meer onder de aandacht te brengen. Elke twee jaar houden Duitse en Nederlandse schutterijen een gezamenlijk Koningsschieten. Volgens traditie worden er tijdens zo'n feest ook altijd kransen gelegd. Grensoverschrijdend wordt dit moeilijk, omdat de bestaande monumenten hier niet voor in aanmerking komen.

In het kader van de 200 jaar viering zou daarom een monument voor de vrijheid opgericht moeten worden. Doel hiervan is om op regelmatige basis internationale kransleggingen mogelijk te maken, zonder dat hiervoor een nationaal, niet echt geschikt, monument voor zal worden gebruikt.

Het doel is o.a. het versterken van goede grensoverschrijdende samenwerking tussen de Schutterijen en ook als voorbeeld en fundament voor toekomstige evenementen. Ook roept zo'n grensoverschrijdend evenement herinneringen op, aan wat voor een positief verworven goed een open grens is. De aanvrager streeft ernaar door het organiseren van dit soort evenementen, een "wij-gevoel" bij de grensgemeenten op te wekken en vast te houden. Een neutraal monument zal de terugkerende en informele bijeenkomst van toekomstige festiviteiten zeker doen inspireren. Het evenement heeft als doel de verenigingen te motiveren om ook toekomstige festiviteiten grensoverschrijdend te organiseren.

Project: Innovationsbefähigung

Leadpartner: Verband des Deutschen Blumen-Große und Importhandels e.V.

Partner: Vereniging van Groothandelaren Bloemkwekerijproducten, Agrobusiness Niederrhein

Aangevraagde EU-subsidie: € 25.000,-

Projectkosten: € 50.000,-

Uit het marktonderzoek dat in 2014 door BGI en VGB met INTERREG.-middelen is uitgevoerd bleek onder andere dat het zelfbeeld van de Neder-Rijn (met inbegrip van de Nederlandse grensstreek) als een belangrijk tuinbouw productiegebied, sterk verschilt van het beeld dat men buiten het gebied heeft. Met dit nieuwe project, zal de identiteit van de Euregio Rijn-Waal als een groot Duits-Nederlands tuinbouwgebied buiten de grens worden versterkt. Dit proces wordt ondersteund door middel van innovatie.

Het resultaat van het onderzoek heeft tevens aangetoond dat de innovatiekracht in de sector niet bijzonder sterk is. Het heeft ook aangetoond dat juist vernieuwingsgezindheid de sleutel is voor een positieve ontwikkeling en daarmee het versterken van de marktpositie van de agribusiness in de regio. Last but not least is een succesvolle innovatie belangrijk voor de levensvatbaarheid van de branche in de toekomst. Daarmee kunnen ook banen op middellange- en lange termijn worden zeker gesteld. Om de beperkte innovatiekracht te stimuleren is het noodzakelijk om nieuwe wegen te vinden en te breken met traditionele arbeidsverhoudingen. Dit is de weg die het project wil inslaan.

Als uitgangspunt voor de ontwikkeling van innovatie in de groene sector in de Euregio zijn twee trens, Stads tuinieren (Urban Gardening) en Leven in de tuin (Garden Living), uitgekristalliseerd. Beide thema's worden in workshops behandeld.

Het bovengenoemde onderzoek heeft aangetoond dat de problemen en ook de kansen aan beide zijden van de grens vergelijkbaar zijn en dat het weinig zinvol is een kans slechts aan één kant van de grens te benutten. Het zwaartepunt van de „Neder Rijnse“ tuinbouw en handel in bloemen en planten bevindt zich in het stroomgebied van de Euregio Rijn-Waal, aan beide kanten van de grens. Daarom is het zinvol en opportuun dit project uit te voeren in dit gebied en de resultaten vervolgens breder te presenteren.

Project: Exclusief in groente

Leadpartner: MKB Nijenhuis Huissen

Partner: HAS Kennistransfer en Bedrijfsopleidingen Den Bosch, MKB Aleven Huissen, KMU Bioland Gärtnerei Brands Bedburg-Hau, KMU Richtersgut Kranenburg

Aangevraagde EU-subsidie: € 19.979,-

Projectkosten: € 39.979,-

Het Rijn-Waalgebied in Nederland en Duitsland wordt gekenmerkt door zijn sterke positie in de groente- en fruitteeltsector. Telers in die omstreken produceren grote volumes aan groente en fruit. Een groenteteler kan in het bezit zijn van enkele hectaren grond voor zijn of haar productie. De omzet is daarbij gericht op het behalen van voldoende kwantiteit aan groenten voor de verkoop via de veiling. Telers waarbij het perceeloppervlakte tussen de 0,7 – 1,5 hectare zit, beschikken gewoonweg niet over een dergelijke capaciteit om hierin een concurrentiepositie in te nemen. Mede hierdoor is er vanuit deze kleinschalige telers uit de regio de behoefte geuit om over te stappen naar een nieuw verdienmodel. Een mogelijkheid is om over te stappen van kwantiteit naar kwaliteit in de vorm van lokale productie en verkoop van (vergeten) groenten. Dit vooruitzicht naar lokale productie kan ook breder worden getrokken naar andere agrarische bedrijven uit de regio.

Voordat agrarische bedrijven overstappen naar een nieuwe verdienmodel, is echter inzicht nodig in de vorm van een verkenningsonderzoek. Vragen die daarbij aangekaart dienen te worden zijn: welke producten worden lokaal en regionaal geteeld, waar gaan de producten naartoe, wat zijn typische lokale groenten/streekproducten, wat is de marktvrage en wat wordt reeds geproduceerd door concurrenten. Aan de hand van deze marktstudie vindt er een verkenning plaats naar de trends, branche, klanten, concurrentie en omgeving per bedrijf. Uiteindelijk moet deze studie een opstaptraject worden naar een nieuw verdienmodel voor kleinschalige agrarische bedrijven.

De partners hebben volgende taak gedurende het project. Nijenhuis houdt zich inhoudelijk bezig met kweken van pioenrozen en perkgoed en zal input leveren in het verkenningsonderzoek. Aleven teelt voornamelijk snijbonen en andijvie en zal zich bezig houden met eveneens het leveren van kennis die kan bijdragen aan het verkenningsonderzoek. De Duitse partners bestaan uit twee bedrijven die nabij de grens zijn gelokaliseerd. Brands is een kleinschalige teler die zich bezig houdt met de teelt van postelijn, tomaat en komkommer. Richtersgut produceert en verkoopt biologische eieren op zelfstandige basis.

Onderzoek naar de verkoop en productie van lokaal goederen zouden dan theoretisch binnen de regio verder doorontwikkeld en doorgevoerd kunnen worden. Doordat het Nederlands en Duitstalige Rijn-Waalgebied nauw verbonden zijn met betrekking tot hun agrarische draagvlak, zorgt het project voor meer netwerkverbinding tussen beide taalregio's.

Strategische Initiatieven in voorbereiding

De volgende projectvoorstellen voor Strategische Initiatieven, gefinancierd uit het bovenregionale budget van het INTERREG VA Programma Deutschland-Nederland, worden op dit moment uitgewerkt:

1. XTC-ID

Leadpartner: IMST GmbH

Totale kosten: € 3.570.000, EFRO: € 1.785.000

Cluster van technologiebedrijven en kenniscentra welke gezamenlijk innovatieve geïntegreerde systemen ontwikkelen voor “Automatische Kapillarsäulenidentifikation mittels Radiofrequenz-Identifikation in Hochtemperaturöfen von Gas-Chromatografen”.

Het project XTC-ID is door het Innovatie Overleg positief beoordeeld. Een positief standpunt van Zenit is beschikbaar.

2. Nanosense 2.0

Leadpartner: CBMR Scientific BV

Totale kosten: € 3.200.000, EFRO: € 1.600.000

In dit project worden innovaties ontwikkeld die berusten op het – via een volledig nieuwe methode – aanbrengen van peptiden op sensoren, de bio-nanosensor technologie en het koppelen daarvan aan software. Het te ontwikkelen systeem is geschikt voor vroegtijdige opsporing, preventie en detectie van bijvoorbeeld kankercellen en ziektekiemen, zoals multiresistente bacteriën, virussen en antibiotica residuen in vloeistoffen.

3. Skeiron

Leadpartner: Qconcepts D&E BV

Totale kosten: € 1.338.000, EFRO: € 669.000

Skeiron ontwikkelt binnen dit INTERREG project met partners een hoog efficiënte vliegende windturbine die wél voldoet. Skeiron combineert vliegtuig-, windturbine,- en kabel-technologie tot een kleine vliegende windturbine. Het concept vraagt weinig materialen en hulpmiddelen, werkt automatisch en is goedkoop te onderhouden.

4. Neuregio

Leadpartner: Hochschule Rhein-Waal

Totale kosten: € 7.000.000, EFRO: € 3.500.000

Ontwikkeling van systemen voor o.a. vroegherkenning van neurofysiologische storingen (o.a. implanteerbare RGB-LED lichtbronnen, Spectroscopische biosensoren, Smart Bioimaging Cams, implanteerbare fluorrecentiemicroscoop).

5. IMPROVEMENT

Leadpartner: DLO

Totale kosten: € 10.000.000, EFRO: € 5.000.000

Bevordering van de innovatie in de tuinbouwtoelevering in de Euregio Rijn Waal door ontwikkeling en inpassing van technologieën voor een duurzaam management van gewas, ziekten en plagen, onkruid en water in de moderne pot- en containerteelt (buiten).

6. Access /Transportkorridor

Leadpartner: Provincie Gelderland

Totale kosten: € 650.000, EFRO: € 325.000

Co-creatie van innovatieve transnationaal transport strategien in de grensregio in relatie tot 2 TEN-T CNC's North Sea-Baltic Corridor en Rhine-Alpine Corridor.

De projecten 2-6 zullen aan het Innovatie Overleg wellicht in juni ter beoordeling worden voorgelegd.

Strategische Initiatieven zijn grote innovatieve bedrijfsgerichte projecten. Vanwege hun vaak complexe karakter worden deze projecten op hun innovatieve waarde getoetst in het zgn. Innovatie-overleg waarbij indien nodig ook externe expertise wordt ingewonnen. De definitieve besluitvorming vindt plaats in de INTERREG VA stuurgroep van de Euregio Rhein-Waal.

Besluitvoorstel:
ter kennisneming

INTERREG V A – Nieuwe regionale projectvoorstellen

De volgende projectvoorstellen zijn inmiddels zo ver uitgewerkt dat ze aan de Commissie voor Economische Aangelegenheden ter bespreking kunnen worden voorgelegd:

- a. MKB-Digitrans
- b. Clean-Energy-Crossing
- c. E-bus 2020: In Motion Charging

Per project zijn een korte notitie en het projectconcept bijgevoegd.

De initiatiefnemers van de projecten zijn uitgenodigd om hun projectvoorstel toe te lichten. De aanwezige commissieleden hebben tijdens de vergadering de gelegenheid om vragen te stellen aan de projectaanvragers.

Vervolgens worden de projecten in afwezigheid van de aanvragers besproken en wordt er per project een standpuntbepaling geformuleerd.

De besluitvorming over de projecten vindt plaats in de INTERREG VA-stuurgroep.

Besluitvoorstel:

Bespreking en standpuntbepaling

INTERREG VA

MKB-Digitrans

Het MKB in de grensregio moet inspelen op marketing en verkoop met een grensoverschrijdend karakter. De beschikbaarheid van snel internet en de voortschrijdende digitalisering bieden bedrijven uit het MKB in het programmagebied mogelijkheden voor digitale vernieuwing door verdere digitalisering, een digitale transformatie. Internet als marketing en verkoopkanaal, verbeterde digitale werk- en bedrijfsprocessen, nieuwe mogelijkheden voor marktontwikkeling, efficiëntere processen door gestandaardiseerde koppelmogelijkheden en kortere doorlooptijden door op gebruikers georiënteerde software. Echter nog lang niet alle bedrijven hebben de noodzaak en kansen hiervan onderkend om hun strategie en processen hierop in te richten.

Het project MKB Digi-Trans adviseert, ondersteunt en ontwikkelt samen met bedrijven maatregelen en oplossingen voor deze digitale transformatie langs een vijftal sporen:

Het project Digitale transformatie realiseert de activiteiten in een vijftal sporen

1. uitvoering projecten MKB Digi-Trans
2. Signaleren, kennisnemen van trends, innovaties en best practices bij bedrijven en ervaren in fieldlabs
3. Internet safety bij bedrijven
4. ondersteuning door haalbaarheidsstudie en bedrijfsgerichte training
5. Communicatie: het verbinden van de ontwikkelingen in het project met andere innovatieve projecten voor het MKB

De aanvraag ligt in een vroegtijdig stadium voor. De indicatoren zullen nog nader worden uitgewerkt.

Leadpartner	Provincie Gelderland
Projectpartner	Wirtschaftsförderung Kreis Kleve Wirtschafts- und Entwicklungsagentur Kreis Wesel Wirtschaftsförderung Duisburg Wirtschaftsförderung Kreis Coesfeld Wirtschaftsförderungs- und Entwicklungsgesellschaft Steinfurt Wirtschaftsförderung für den Kreis Borken Landkreis Grafschaft Bentheim WIGOS Landkreis Osnabrück Handwerkskammer Münster gfw Gesellschaft für Wirtschaftsförderung im Kreis Warendorf mbH WFM Wirtschaftsförderung Münster GmbH FH Rhein-Waal FH Münster Ministerien NI en NRW Branchen- und Unternehmerverbände NRW Breitbandbüro des Bundes CPS-hub NRW Provincie Overijssel Ministerie van EZ

	Universiteit Twente, Kennispark Twente Hogeschool Saxion Hogeschool Windesheim Gemeente Arnhem Centrum of Excellence Apeldoorn LTO Rabobank Achterhoek Ondernemend Nederland Ondernemersverenigen NL
Projectvolume	5.000.000,00 €
Regionaal	
Bovenregionaal	✓

Standpuntbepaling Regionaal Programma-Management ERW

Inhoudelijke toetsing	Het project past in het Coöperatieprogramma Deutschland-Nederland INTERREG VA 2014-2020 Prioriteit 1 – Verhoging van de grensoverschrijdende innovatiekracht. De aanvraag ligt in een vroegtijdig stadium voor. De indicatoren zullen nog nader worden uitgewerkt.
Kostentoetsing	De toetsing van de plausibiliteit en de redelijkheid van de kosten kon nog niet worden afgesloten.
Financieringstoetsing	Er wordt cofinanciering aangevraagd bij het Wirtschaftsministerium NRW, de provincie Overijssel en de provincie Gelderland.

Strategische Agenda 2020 Euregio Rijn-Waal

Euregionale duurzame economische ontwikkeling	✓
Euregionale Soft Skills	
Euregionale Verankering	✓

Besluitvoorstel:

Het project opnemen in de besluitvormingsprocedure en een standpunt voor de Euregioraad formuleren.

Het is wenselijk dat de EU-bijdrage gelijkelijk wordt verdeeld over de regionale deelbudgetten Prioriteit 1 'Overige sectoren' voor de Euregio Rijn-Waal en de EUREGIO Gronau/Enschede.

Projectconcept

voor een project in het kader van het programma
INTERREG Deutschland-Nederland

Concept-nr. / versie	0-81	Datum	08 maart 2016
Begeleidend regionaal programmamanagement (RPM) (indien bekend)	<input type="checkbox"/> RPM Eems Dollard Regio <input type="checkbox"/> RPM EUREGIO <input checked="" type="checkbox"/> RPM Euregio Rijn-Waal <input type="checkbox"/> RPM euregio rijn-maas-noord		

Projecttitel (evt. afkorting, max. 20 tekens)	MKB Digi-Trans
---	----------------

Volledige projectaanduiding (optioneel, max. 3 regels)	Ontwikkeling van de digitale transformatie in midden en kleinbedrijf MKB in het werkgebied van de Euregio Rijn Waal en EUREGIO in de grensregio's van Nederland en Duitsland
--	--

Geplande projectstart	Geplande looptijd (in maanden)
01-07-2016	36 maanden

Lead Partner

Naam organisatie	Adres, plaats
Provincie Gelderland	Markt 11 6800 GX Arnhem

Contactpersoon	Telefoon e-mail
Ir. J.M.S. Overmars	+31 26 3599970 j. overmars@gelderland.nl
Mw. Mijnke van Kleef	w.van.kleef@gelderland.nl

Overige projectpartners

(Naam organisatie, plaats | Indien mogelijk: contactpersoon, telefoon, e-mail)

Beoogde partners (momenteel betrokken)

Vragend MKB in het grensgebied

Aanbieders innovatieve (breedband-) internet-diensten

Wirtschaftsförderung Kreis Kleve

Wirtschafts- und Entwicklungsagentur Kreis Wesel

Wirtschaftsförderung Duisburg

Wirtschaftsförderung Kreis Coesfeld

Wirtschaftsförderungs- und Entwicklungsgesellschaft Steinfurt

Wirtschaftsförderung für den Kreis Borken

Landkreis Grafschaft Bentheim

WIGOS Landkreis Osnabrück

Handwerkskammer Münster

gfw Gesellschaft für Wirtschaftsförderung im Kreis Warendorf mbH

WFM Wirtschaftsförderung Münster GmbH

FH Rhein-Waal

FH Münster

Ministerien NI en NRW

Branchen- und Unternehmerverbände NRW

Breitbandbüro des Bundes

CPS-hub NRW

Provincie Overijssel

Ministerie van EZ

Universiteit Twente, Kennispark Twente

Hogeschool Saxion Hogeschool Windesheim

Gemeente Arnhem

Centrum of Excellence Apeldoorn

LTO

Rabobank Achterhoek

Ondernemend Nederland

Ondernemersverenigen NL

1. Welke concrete maatregelen/activiteiten zijn in het kader van het project gepland?

Tip: een indeling in verschillende werkpakketten of fases kan hier alvast nuttig zijn.

(maximaal 15000 tekens)

Het MKB in de grensregio moet inspelen op marketing en verkoop met een grensoverschrijdend karakter. De beschikbaarheid van snel internet en de voortschrijdende digitalisering bieden bedrijven uit het MKB in het programmagebied mogelijkheden voor digitale vernieuwing door verdere digitalisering, een digitale transformatie. Internet als marketing en verkoopkanaal, verbeterde digitale werk- en bedrijfsprocessen, nieuwe mogelijkheden voor marktontwikkeling, efficiëntere processen door gestandaardiseerde koppelingsmogelijkheden en kortere doorlooptijden door op gebruikers georiënteerde software. Echter nog lang niet alle bedrijven hebben de noodzaak en kansen hiervan onderkend om hun strategie en processen hierop in te richten.

Het project MKB Digi-Trans adviseert, ondersteunt en ontwikkelt samen met bedrijven maatregelen en oplossingen voor deze digitale transformatie langs een vijftal sporen:

Het project Digitale transformatie realiseert de activiteiten in een vijftal sporen

1. uitvoering projecten MKB Digi-Trans

- het ontwikkelen van minimum 2 met elkaar verbonden fieldlabs met showcases/best practices voor het MKB in het programmagebied. Een fieldlab is een open praktijkomgeving waarin MKB, kennisinstellingen en overheid samen digitale ontwikkelingen kunnen opbouwen, testen en implementeren
- het uitvoeren van projecten met en voor bedrijven uit het MKB in het programmagebied met de beschikbare internetmogelijkheden (idealiter al breedband) voor digitale ontwikkeling en digitale transformatie
- het ontwikkelen van (breedband-)applicaties door het MKB
- het adviseren bij de implementatie websites met e-commerce componenten als deel van de digitale transformatie (processen, wetgeving, ezv.)

2. Signaleren, kennisnemen van trends, innovaties en best practices bij bedrijven en ervaren in fieldlabs

- het organiseren van bedrijfsbezoeken en bezoeken aan fieldlabs
- het signaleren van trends en het gebruiken van kennis, resultaten en bouwstenen uit andere innovatieve projecten (bv NGS Euregio).

3. Internet safety bij bedrijven

- het introduceren en verbeteren van de internetveiligheid, (privacy)gegevensbescherming, kennis over implicatie van wetgeving en financieringsmogelijkheden
- het monitoren van de ontwikkeling van de digitale wetgeving aan beide zijden van de grens en adviseren van MKB
- implicaties landelijke verschillen in privacy/Datenschutz voor het digitale grensoverschrijdende werken

4. ondersteuning door haalbaarheidsstudie en bedrijfsgerichte training

- organiseren van workshops en trainingen over techniek, businessmodellen en applicaties
- maatwerkadvies voor individuele ondernemers
- het uitvoeren van haalbaarheidsstudies en ontwikkelen van een ICT-bedrijfsstrategie van en door bedrijven

5. Communicatie: het verbinden van de ontwikkelingen in het project met andere innovatieve projecten voor het MKB

- het organiseren van netwerkbijeenkomsten, congressen en symposia
- een stand van zaken van de digitale transformatie voor bedrijven in het programmagebied te presenteren en bij te houden (competenties, kennis en infrastructuur)
- het opzetten en onderhouden van een kenniswebsite, competentieatlas en het uitgeven van een brochure, nieuwsbrieven en persberichten
- actief verbinding leggen met bestaande en toekomstige initiatieven
- het tijdens de uitvoering evalueren en monitoren van resultaten en activiteiten van het project.

Het project Digitale Transformatie heeft oog voor het tempo waarin de Digitale Transformatie zich voltrekt. Het betekent concreet dat:

- wordt uitgegaan van de beschikbare internetmogelijkheden (bandbreedte) voor digitale ontwikkeling en digitale transformatie, wel met de focus op breedband-applicaties
- bedrijven in staat worden gesteld kennis op te doen en haalbaarheid van initiatieven te onderzoeken
- gedurende het project actief verbinding met andere en nieuwe initiatieven wordt gezocht
- niet alle resultaten van tevoren worden vastgelegd

Voor de besturing van het project Digitale Transformatie

- is een stuurgroep voorzien met vertegenwoordiging van het bestuur van de deelnemende organisaties

- een gebruikersgroep voor het inbrengen van wensen en eisen met betrekking tot het project, het verifiëren van de tussen/eindproducten en voorbereiden van bijeenkomsten van de stuurgroep.
- projectgroepen voor de uitvoering van projecten in de verschillende sporen
- projectbureau voor de projectadministratie en coördinatie van het gehele project

2. Welke doelen en doelgroepen bereikt het project? Welke resultaten worden (uitgedrukt in indicatoren) behaald? (maximaal 2000 tekens)

1. Verbetering efficiency en concurrentiekracht MKB bedrijven

Het doel van het project MKB Digi-Trans is (digitale) procesinnovaties te bewerkstelligen om daarmee de efficiency van processen en kosten voor bedrijven uit het MKB in het programmagebied te verbeteren en daarmee de concurrentiekracht van de bedrijven en de regio te vergroten.

Doelgroep: MKB bedrijven in de grensregio (ERW en EUR)

Resultaat indicator: aantal procesinnovaties bij MKB bedrijven

2. Verbetering ICT-bedrijfsstrategie MKB bedrijven

De sensibilisering, advisering en procesbegeleiding van bedrijven uit MKB voor het ontwikkelen van passende ICT-strategieën voor de lange en korte termijn en optimaal gebruikmakend van de reeds bestaande en toekomstige (breedband) digitaliseringsmogelijkheden.

Doelgroep: MKB bedrijven in de grensregio (ERW en EUR)

Resultaatindicator: MKB Bedrijven met verbeterde ICT-strategie

3. Ontwikkeling human capital MKB bedrijven

Het bewustmaken en planmatig opleiden en trainen van sleutelpersonen bij de MKBbedrijven

Doelgroep: MKB Bedrijven in de grensregio (ERW en EUR)

Resultaatindicator: deelname aan trainingen

4. Kennisoverdracht van universiteiten/hogescholen naar MKB

Het ontwikkelen en overdragen van kennis over de digitale transformatie door het MKB.

Het ontwikkelen van de monitoring voor het onderhavige project.

Doelgroep: Universiteiten/hogescholen, MKB Bedrijven in de grensregio (ERW en EUR)

Resultaatindicator: workshops, trainingen, fieldlabs

5. In beeld brengen van koppelvlakken bij overheden

Het inspelen op de veranderde informatiebehoefte van bedrijven door de digitale transformatie.

Randvoorwaarden: snelheid, transparantie, veranderde wetgeving, en volledigheid van overzichten

Doelgroep: Overheden in het projectgebied, bedrijven in de grensregio (ERW en EUR)

De doelgroep van het project MKB Digi-Trans is het midden en kleinbedrijf in de grensregio van Nederland en Duitsland (MKB en KMU) met name in het programmagebied van Euregio Rijn-Waal en EUREGIO.

Een vraaggestuurde aanpak door de ondernemerszijde wordt mede geborgd door een actieve rol van de gebruikersgroep.

3. Welk probleem binnen het programmagebied wordt door het project opgelost/aangepakt of welke kansen worden benut?

(maximaal 2000 tekens)

- Digitale transformatie is een disruptieve ontwikkeling die in de komende jaren plaats vindt, daarmee verbonden spelen ICT, Cloud, Big Data, IT veiligheid, Internet of Things en als gevolg daarvan urgente innovatie in processen, waardeketen, klantenrelatie en werkwijzen. Bedrijven welke onvoldoende zijn voorbereid zijn zullen dit nauwelijks overleven. Juist in de MKB bedrijven ontbreken vaak kennis en capaciteiten rond ICT en hoe op de trends in te zetten.
- Veel bedrijven uit het MKB zijn nog niet in staat de kansen en digitale innovaties van de Digitale Transformatie te benutten. Enerzijds heeft dit te maken met de beschikbaarheid van snel internet doordat de economische haalbaarheid van het verzorgen daarvan nog niet rendeert, anderzijds speelt het ontbreken van informatie, kennis over de mogelijkheden van de Digitale Transformatie, ook in de huidige situatie, over oplossingen voor problemen in productie- en bedrijfsprocessen.
- In de strategie van MKB bedrijven ontbreekt vaak een integrale ICT strategie. Hierdoor blijven problemen langer bestaan dan nodig: Problemen bij de koppelvlakken van media en structuren in bedrijfsprocessen en daarnaast problemen met internetveiligheid en bescherming van gegevens.
- Verschillen in cultuur, taal en wetgeving maken dat bedrijven in het MKB in de grensregio voor een complexe opgave staan bij het maken van strategische keuzes voor het (eu-) regionaal-grensoverschrijdend ontplooiën van commerciële activiteiten

Het project MKB Digi-Trans maakt het mogelijk voor bedrijven de betekenis van de digitalisering voor de eigen bedrijfsprocessen beter te doorgronden en daarmee deze problemen op te lossen (kennis en vaardigheden)

MKB Digi-Trans stimuleert het doorvoeren van product en procesinnovaties. Bovendien biedt de strategische ligging ten opzichte van de NL-D grens nieuwe afzetmogelijkheden.

Door MKB Digi-Trans wordt de nog ontbrekende ICT-kennis in de regio opgebouwd en duurzaam geborgd. De grensregio betreft overwegend landelijke gebied en heeft door het toepassen van de digitale transformatie de kans economische kracht en duurzaamheid van het MKB in het projectgebied tijdig te borgen.

4. Beschrijft u het innovatieve karakter van het project. Wat is nieuw/innovatief aan het project? Welke veranderingen brengt het project teweeg? (maximaal 2000 tekens)

Het project MKB Digi-Trans is innovatief doordat het bedrijven in staat stelt actief op te bouwen en verspreiden van kennis en toepassingen van digitalisering (strategieën, processen en producten) in een gecoördineerde en grensoverschrijdende aanpak.

Innovaties uit de regio, buurregio's, landelijk niveau en Europees niveau worden in het project geadresseerd, hergebruikt, doorontwikkeld en ook weer beschikbaar gesteld.

Bedrijven, kennisinstellingen en overheden werken samen in grensoverschrijdende fieldlabs en stellen kennis en ervaringen aan bedrijven en organisaties binnen het projectgebied ter beschikking.

Deze aanpak van het project MKB Digi-Trans is innovatief doordat de ontwikkeling in verschillende trajecten wordt samengebracht om daarmee maximaal synergievoordeel uit én voor de Nederlands Duitse samenwerking te halen.

5. Ieder project moet onder één van de beide prioriteiten “Verhoging van de grensoverschrijdende innovatiekracht van het programmagebied” (prioriteit 1) “Sociaal-culturele en territoriale cohesie van het programmagebied” (prioriteit 2) uit het samenwerkingsprogramma vallen. Elke prioriteit omvat een centrale doelstelling van het operationeel Programma:

- Prioriteit 1: Meer product- en procesinnovaties
- Prioriteit 2: Vermindering van de barrièrewerking van de grens voor burgers en instituties

Kies eerst de prioriteit die bij uw project past. Aansluitend licht u toe, welke bijdrage het project aan de doelstelling van het programma levert.

(maximaal 3000 tekens)

Prioriteit 1 (Meer product- en procesinnovaties)

Prioriteit 2 (Vermindering van de barrièrewerking van de grens voor burgers en instituties)

Prioriteit 1: Meer product- en procesinnovaties (regionaal budget)

Door ontwikkeling van nieuwe digitale applicaties en het aanzetten tot implementeren hiervan worden ook procesinnovaties in het MKB gerealiseerd. Daardoor ontstaan nieuwe innovatieve waardeketens, klantenrelaties en uiteindelijke sociale innovatie door bijv. nieuwe werkwijzen langs deze ontwikkelingen. De partners in het project MKB Digi-Trans hebben enkele mogelijkheden voor het ontwikkelen van applicaties geïdentificeerd die met hulp vanuit MKB kunnen worden gerealiseerd, Product en procesinnovatie wordt nog vaak niet doorgevoerd door het ontbreken van de specifieke kennis voor het oplossen van problemen op koppelvlakken tussen onderdelen van bedrijfsprocessen. Het project DigiTrans brengt relevante oplossingen grensoverschrijdend in beeld, adviseert bedrijven en ondersteunt bij implementatie.

6. Waarom moet het project grensoverschrijdend worden uitgevoerd (en niet nationaal of op een ander niveau)? (maximaal 2000 tekens)

De grensregio staat in de komende periode bijzonder in de aandacht waar het gaat over de aanleg van breedband internetvoorzieningen. Parallel daaraan moet het MKB nu al inspelen op het toekomstig kunnen gebruiken van deze digitale infrastructuur voor grensoverschrijdend zaken doen, aequistie, campagne enz. Afstemming en leren van elkaar hebben hier bijzondere betekenis vanwege verschillen in cultuur, taal en wetgeving.

Het grensoverschrijdende karakter van het project blijkt onder andere uit de samenwerking tussen de projectpartners uit beide landen op volgende manieren: gemeenschappelijke uitwerking, gemeenschappelijke uitvoering, gemeenschappelijke financiering en personele samenwerking.

Het project draagt bij dat de digitalisering en de digitale transformatie in MKB bedrijven bevorderd wordt en in de grensregio grensoverschrijdend en landelijk goed aansluit.

Concreet worden grensoverschrijdend volgende activiteiten uitgevoerd:

- workshops
- in beeld brengen van grensoverschrijdende waardeketens
- faciliteren van grensoverschrijdende zakelijke activiteiten
- met elkaar verbinden van fieldlabs NL en DE

7. Hoe kunnen de projectactiviteiten en –resultaten en/of het ontstane grensoverschrijdende netwerk na de projectlooptijd verder worden benut en gefinancierd? Hoe worden activiteiten voortgezet? In hoeverre zijn de outputs en resultaten voor derden relevant en bruikbaar? (maximaal 2000 tekens)

Projectactiviteiten, resultaten en het grensoverschrijdende netwerk van het project Digi-Trans kunnen naar andere regio's worden uitgebreid. Het netwerk met de kennis en website met relevante checklists en verzameling van applicaties zijn daarbij behulpzaam. Dit kan bij soortgelijke projecten in andere regio's worden benut. Een groot aantal bedrijven die gebruik hebben gemaakt van de mogelijkheid om advies over de digitale transformatie voor hun bedrijf in te winnen zullen de geadviseerde transformatie doorvoeren na afloop van de projectlooptijd. Managers die hun ervaring in dit project hebben opgedaan zijn zeer goed inzetbaar in projecten die digitale innovatie bij bedrijven beoogen. Bovendien wordt de duurzaamheid ondersteund door de permanente monitoring van digitale wetgeving bij de deelnemende overheden.

Geplande subsidiabele kosten van het project		Licht u a.u.b. kort toe wat deze kosten omvatten
Personeelskosten	2.000.000 €	
Overige kosten	3.000.000 €	
(-) Inkomsten	0,00 €	
Totaal	5.000.000 €	

Voorgestelde financiering						
Vult u in elk geval het totaalbedrag van de geplande eigen bijdrage van de projectpartners in!						
<i>eigen bijdrage</i>	<i>Totaal</i>			1.500.000€	30,00%	
	<i>eigen bijdrage projectpartners</i>	<i>Totaal</i>			1.500.000€	30,00%
		<i>Publiek</i>	<i>NL Overheden</i>	375.000 €	7,50 %	
			<i>DE Overheden</i>	375.000 €	7,50 %	
		<i>Privaat</i>	<i>NL bedrijvengroep</i>	375.000 €	7,50 %	
			<i>DE bedrijvengroep</i>	375.000 €	7,50 %	
	<i>bijdragen van derden</i>	<i>Totaal</i>			0,00 €	0,00%
		<i>Publiek</i>	<i>Pm</i>	0,00 €	0,00%	
				0,00 €	0,00%	
		<i>Privaat</i>	<i>Pm</i>	0,00 €	0,00%	
				0,00 €	0,00%	
<i>INTERREG-Financiering (publiek)</i>	<i>Totaal</i>			3.500.000€	70,00%	
	<i>EU (EFRO)</i>			2.250.000€	45,00%	
	<i>Co-financiering NL</i>	<i>Totaal</i>			625.000 €	12,50%
		<i>Ministerie(s)</i>			625.000 €	12,50%
					0,00 €	0,00%
	<i>Co-financiering De</i>	<i>Totaal</i>			625.000 €	12,50%
		<i>Ministerie(s)</i>			625.000 €	12,50%
					0,00 €	0,00%
Som				5.000.000€	100%	

INTERREG VA

Cleantech Energy Crossing

Dit project richt zich op de (door-)ontwikkeling van innovaties door het MKB in het zuidelijke deel van de NL/D grensregio die bijdragen aan de reductie van het primaire energiegebruik, de uitbreiding van hernieuwbare energieën en de reductie van de CO₂ uitstoot.

Het project Cleantech Energy Crossing omvat het ontwikkelen, testen en valideren van innovaties in de aandachtsgebieden 'Duurzame, decentrale energieopwekking', 'Besparing, opslag en balancering (smart homes & smart grids)' en 'Duurzame mobiliteit' door grensoverschrijdende clusters van mkb-bedrijven. De samenwerkende ondernemingen worden hierbij zowel inhoudelijk als financieel ondersteund.

Gepland zijn 4-12 nieuwe producten met in totaal ca. 20-40 deelnemende bedrijven.

Voor de start van het project zullen reeds 4 grotere deelprojecten gedefinieerd zijn waarin ca. 20 bedrijven samenwerken.

Leadpartner	Stichting kiEMT, Arnhem
Projectpartners	EnergieAgentur.NRW, Düsseldorf en 40 mkb-bedrijven
Projectvolume	6.000.000 €
Regionaal	
Bovenregionaal	✓

Standpuntbepaling Regionaal Programma-Management ERW

Inhoudelijke toetsing	Het project past in het Coöperatieprogramma Deutschland-Nederland INTERREG VA 2014-2020 Prioriteit 1 – Verhoging van de grensoverschrijdende innovatiekracht.
Kostentoetsing	De toetsing van de plausibiliteit en de redelijkheid van de kosten kon nog niet worden afgesloten.
Financieringstoetsing	Er wordt cofinanciering aangevraagd bij o.a. het Wirtschaftsministerium NRW, Land Niedersachsen, Ministerie van Economische Zaken en diverse provincies.

Strategische Agenda 2020 Euregio Rijn-Waal

Euregionale duurzame economische ontwikkeling	✓
Euregionale Soft Skills	
Euregionale Verankering	✓

Besluitvoorstel

Het project opnemen in de besluitvormingsprocedure en een standpunt voor de Euregioraad formuleren.

Projecttitel: Cleantech Energy Crossing

Volledige projectaanduiding: Cleantech Energy Crossing

Geplande begindatum: 01-07-2016

Geplande einddatum: 31-12-2019

Stand van zaken per: 30-3-2016

Lead partner

Naam organisatie: Stichting kiEMT

Adres, plaats: Eusebiusbuitensingel 28 6828HW, Arnhem Nederland (Arnhem/Nijmegen) Contactpersoon: drs. Hendrik van der Meulen

Telefoonnummer: +31 26441469

Overige projectpartners

Naam: EnergieAgentur.NRW

Plaats: Düsseldorf (Düsseldorf, Kreisfreie Stadt)

Naam: Nader te bepalen groep van 20-40 Duitse & Nederlandse organisaties

Plaats: - ()

Samenvatting project

Het doel van dit INTERREG project is om grensoverschrijdend meer en betere samenwerking te realiseren in de ontwikkeling van cleantech innovaties. In het project staan drie aandachtsgebieden centraal namelijk 1) elektrische mobiliteit, 2) smart-homes & smart-grids en 3) duurzame en decentrale opwek. Alle drie thema's zijn essentiële pijlers voor een succesvolle energietransitie (de overstap van fossiele naar groene energie, van centrale naar decentrale distributie).

Op alle drie thema's worden concrete innovaties tot stand gebracht die aansluiten bij de regionale maatschappelijke uitdagingen in de energietransitie. Onder begeleiding van kiEMT en EnergieAgentur.NRW gaat het MKB (samen met kennisinstellingen, overheden en burgers) in 4-12 gesloten consortia aan de slag met het ontwikkelen, testen en valideren van 4-12 nieuwe duurzame producten of diensten die allen zullen bijdragen aan een vermindering van CO2-uitstoot.

Dit project bevordert het innoverend vermogen van het 'groene' MKB in de grensregio. De geografische focus van dit project ligt in het grensgebied van Noordrijn-Westfalen met de Nederlandse provincie Overijssel, Gelderland, Brabant en Limburg.

Concrete maatregelen en activiteiten

Werkpakket 1: Voorbereiding

In een eerdere fase hebben Stichting kiEMT en EnergieAgentur.NRW gezamenlijk kansrijke thema's voor grensoverschrijdende samenwerking uitgewerkt. Op basis hiervan is de keuze gemaakt om de aandachtsgebieden 'Duurzame, decentrale energieopwekking', 'Besparing, opslag en balancering' en 'Duurzame mobiliteit'. Deze thema's sluiten bovendien goed aan op de 'strategische initiatieven' van INTERREG.

Rondom deze kansrijke gebieden zijn 2-4 workshops georganiseerd met het bedrijfsleven, waarbij met bedrijven uit beide landen is gezocht naar concrete kansen om samen te werken. Waar nodig zijn additionele bedrijven en kennisinstellingen aangetrokken voor de vorming van definitieve consortia.

Milestones:

- 2-4 workshops (medio april)
- 4-12 gesloten consortia (mei)
- INTERREG Projectaanvraag (juni)

Werkpakket 2: Projectmanagement

Projectmanagement und -verantwoording

Milestones:

- Halfjaarlijkse voortgangsverslagen
- Halfjaarlijkse declaraties
- Eindverslag

Werkpakket 3: Communicatie en disseminatie

Per jaar zal één reguliere bijeenkomsten (zie werkpakket 2) in openbaar verband worden georganiseerd, waarbij ook andere organisaties aanwezig kunnen zijn. Dit maakt het mogelijk om kennis te delen en nieuwe samenwerkingsverbanden aan te gaan, waardoor de ontwikkelingen zo goed mogelijk inbedding vinden in de markt.

Op de website van INTERREG zal ruimte zijn om informatie te delen over het project. De website zal inzichtelijk maken wat de ontwikkelingen in dit project zijn. Tevens bevat de website een grensoverschrijdende agenda en wordt nieuws uit beide landen gedeeld, om bedrijven bekendheid te geven van ontwikkelingen over de grens.

Milestones:

- Aantal openbare bijeenkomsten: 3
- Aantal nieuwsberichten website: 15 per jaar

Werkpakket 4: Het ontwikkelen, testen en valideren van cleantech innovaties

Binnen dit werkpakket gaat het MKB (samen met kennisinstellingen, overheden en burgers) onder begeleiding van kiEMT en EnergieAgentur.NRW in 4-12 gesloten consortia aan de slag met het ontwikkelen, testen en valideren van 4-12 nieuwe duurzame producten of diensten die allen zullen bijdragen aan een vermindering van CO₂-uitstoot.

- **Cluster 1:** Validatie en opschaling waterstof-broom batterijtechnologie

Het Gelderse bedrijf Elestor ontwikkelt een innovatieve technologie voor opslag van elektriciteit. Dit innovatieve waterstof-broom flow batterijsysteem maakt het mogelijk om kosten voor energieopslag met een factor 5 te verlagen. Deze doorbraak in kosten voor energieopslag zorgt voor een significante versnelling van de transitie naar duurzame energie.

In dit project zal een prototype flow batterij worden getest onder realistische condities. Vervolgens wordt het systeem opgeschaald en in een veldtest gevalideerd op twee locaties in Duitsland waar energieverbruik en –opwekking plaatsvindt. Ten slotte worden ongeveer 40 verschillende systemen getest bij potentiële klanten in de Euregio.

De lijst van consortia wordt in april-mei nader uitgewerkt op basis van de workshops uit werkpakket 1.

Binnen elke pijler worden er reguliere bijeenkomsten gepland om de voortgang te bespreken en kennis te delen. Tevens wordt een aantal themadoorsnijdende bijeenkomsten georganiseerd langs de as 'bovengronds/ondergronds', gericht op meer interdisciplinaire kennisdeling. Waar mogelijk worden dwarsverbanden gelegd.

Milestones:

- Aantal ontwikkelde nieuwe innovaties: 4-12
- Reductie CO₂-uitstoot: nog te bepalen

Op welke doelgroepen is het project gericht? Hoe worden deze doelgroepen bereikt?

De reductie van het primaire energieverbruik, de uitbreiding van hernieuwbare energie en de reductie van de CO₂-uitstoot zijn zowel voor Nederland als Duitsland centrale (politieke) doelstellingen. In beide landen vindt er in de energiesector al meerdere jaren een grote verandering plaats: Van conventionele, centraal opgewekte en gedistribueerde energiedragers naar duurzame, decentraal opgewekte energiedragers.

Dit project draagt bij aan de ontwikkeling van duurzame technologieën. Deze technologieën worden in de grensregio ontwikkeld, getest en gevalideerd en zullen hier ook een impact hebben. Daarnaast kunnen de ontwikkelde concepten wereldwijd worden toegepast en bijdragen aan de energietransitie.

Voor succesvolle innovatie zijn verschillende doelgroepen nodig: Ondernemers in de EMT-sector wanneer het gaat om innovatie en realisatie; Onderzoek en Onderwijs door bij te dragen aan nieuwe kennis en kunde; de Overheid als verbinder en facilitator.

Onder begeleiding van kiEMT en EnergieAgentur.NRW gaat het MKB samen met kennisinstellingen, overheden en burgers aan de slag met het ontwikkelen, testen en valideren van innovatieve cleantech producten en diensten. Binnen elk consortium wordt er expliciet voor gekozen om het bedrijfsleven de rol te geven van trekker, vanwege de pragmatische en doelgerichte focus die ondernemers eigen is. Stichting kiEMT en EnergieAgentur.NRW pakken een ondersteunende en faciliterende rol op.

Voor transitievraagstukken geldt de best practice dat de betrokkenheid van burgers/consumenten/gebruikers in grote mate bepalen welke impact duurzame energietechnologieën kunnen hebben. Zij bepalen in hoeverre een innovatie wordt geaccepteerd. Waar nodig wordt deze groep betrokken bij de ontwikkeling.

Waarom is het project noodzakelijk in het licht van de huidige situatie in het programmegebied?

De reductie van het primaire energieverbruik, de uitbreiding van hernieuwbare energie en de reductie van de CO₂-uitstoot zijn zowel voor Nederland als Duitsland centrale (politieke) doelstellingen. In beide landen vinden er sinds meerdere jaren ingrijpende veranderingen plaats in de energiesector: In toenemende mate stapt men af van conventionele, centraal opgewekte energie (elektriciteit en warmte). Groene, decentrale opgewekte energie krijgt steeds meer aandacht. Decentrale opwek en distributie brengt echter ook nieuwe uitdagingen met zich mee, zoals de inrichting van een stabiele energie-infrastructuur.

Beschrijf u het innovatieve karakter van het project. Wat is nieuw/innovatief aan het project? Welke veranderingen brengt het project teweeg?

Dit project draagt bij aan een stabiele, decentrale en duurzame opwekking, besparing en distributie van energie, door de ontwikkeling van innovatieve duurzame technologieën. Daarbij staan de volgende drie pijlers centraal:

- *'Duurzame, decentrale energieopwek'*
Duurzame energie (elektriciteit en warmte) is een verzamelterm voor energiebronnen die uit 'hernieuwbare' bron kunnen worden gewonnen, zoals energie uit biomassa, zon, wind, water en bodem. De duurzame technologieën in dit project zijn innovatief doordat zij op een verbeterde of vernieuwde manier tegen een acceptabele prijs energie kunnen leveren. Zo kunnen zij concurreren met niet-duurzame energie.
- *'Besparing, opslag en balancering'*
Door de toename in decentrale energieopwekking ontstaat onzekerheid, toenemende complexiteit en instabiliteit in de energievoorziening. Door onvoldoende afstemming van vraag en aanbod wordt er momenteel meer elektriciteit geproduceerd dan benodigd. In dit project worden nieuwe technologieën ontwikkeld om Smart Grids en op lokaal niveau Smart Homes te realiseren. Die technologieën zorgen ervoor dat het net stabiel wordt, wat leidt tot effectieve vermindering van (centrale) energieproductie.
- *'Duurzame mobiliteit'*
Elektrisch vervoer is transportvorm die geen gebruik maakt van fossiele brandstoffen. Dit vermindert schadelijke uitstoot van CO₂ en fijnstof. In dit project wordt gewerkt aan innovatieve duurzame aandrijvingsmechanieken en naar effectieve laainfrastructuur voor elektrische mobiliteit.

Ieder project moet onder één van de beide prioriteiten “Verhoging van de grensoverschrijdende innovatiekracht van het programmagebied” (prioriteit 1) “Sociaal-culturele en territoriale cohesie van het programmagebied” (prioriteit 2) uit het samenwerkingsprogramma vallen. Elke prioriteit omvat een centrale doelstelling van het operationeel Programma:

- Prioriteit 1: Meer product- en procesinnovaties
- Prioriteit 2: Vermindering van de barrièrewerking van de grens voor burgers en instituties

Hoe draagt uw project bij aan het bereiken van deze doelstelling?

Het project valt onder prioriteit 1, Verhoging van de grensoverschrijdende innovatiekracht van het programmagebied en draagt bij aan het bereiken van de doelstellingen van het Strategische Initiatief “Energie & CO2-arme economie”, in principe aan alle thematische speerpunten, waarbij de concrete innovatieprojecten op dit moment nog in ontwikkeling zijn.

Om een succesvolle transitie te kunnen maken naar een duurzame energievoorziening, dienen technologieën op het gebied van alternatieve en decentrale energieopwekking, -opslag en -transport ontwikkeld en geoptimaliseerd te worden. Dit vraagt om de ontwikkeling van nieuwe technologie (technologische innovatie). Het doel van dit INTERREG project behelst het realiseren van meer en betere grensoverschrijdende samenwerking in de ontwikkeling van cleantech innovaties. Daarmee wil het project bijdragen aan een stabiele, decentrale en duurzame opwekking, besparing en distributie van energie.

In dit project staan de volgende aandachtgebieden in dit project centraal:

- 'Duurzame, decentrale energieopwekking'
- 'Besparing, opslag en balancerings'
- 'Duurzame mobiliteit'

Al deze thema's worden benaderd op 'bovengronds' en 'ondergronds' niveau. Alle bovengenoemde thema's omvatten maatschappelijke uitdagingen in de energietransitie. Dat biedt kansen voor bedrijven om te innoveren en kansen in de markt te grijpen.

Waarom wordt het project grensoverschrijdend uitgevoerd (en niet nationaal)?

De grensregio Oost-Nederland en Noordrijn-Westfalen vormt een krachtige economische regio waarin ondernemers, universiteiten, hogescholen en kennisinstellingen aan beide zijden van de grens werken aan de energietransitie, door nieuwe innovatieve oplossingen te ontwikkelen en in de praktijk tot realisatie te brengen.

In opdracht van Provincie Gelderland, Provincie Overijssel en deelstaat Noordrijn-Westfalen hebben stichting kiEMT en de EnergieAgentur.NRW in 2014 een verkenning uitgevoerd naar de mogelijkheden van grensoverschrijdende samenwerking in de grensregio. Dit resulteerde in het rapport "Grensoverschrijdend samenwerken in de energietransitie". Tijdens deze verkenning zijn er meer dan 30 interviews afgenomen en er is een online enquête uitgezet (waar meer dan 70 bedrijven respons op hebben gegeven). Tot nu toe wordt slechts af en toe grensoverschrijdend samengewerkt in de energietransitie. Alle geraadpleegde stakeholders geven echter aan toegevoegde waarde te zien in een grensoverschrijdende samenwerking op kansrijke thema's in de energietransitie.

Nederlandse ondernemers zien Noordrijn-Westfalen (en heel Duitsland) als de plek die voorop loopt in het benutten van duurzame energiebronnen. Inmiddels genereert het buurland 25 procent van alle energie uit duurzame bronnen, zoals zonnepanelen en windmolens. Duitsland is in hun ogen wereldwijde koploper in de energiesector en enkele van de grootste industriële spelers in de energiesector zijn in NRW gevestigd. Samenwerking biedt toegang tot uitstekende kennis en versterkt de duurzame ontwikkelingen.

In Nederland blijken ook kansen voor bedrijven uit Noordrijn-Westfalen (en Duitsland) te liggen. Diverse organisaties benoemen dat Nederlanders vrijer denken en creatiever zijn, wat leidt tot vele innovatieve ontwikkelingen en startups. Ondanks dat men in Noordrijn-Westfalen zelf al vele meters heeft gemaakt in de energietransitie, biedt Nederland in hun ogen een kans om samen te werken rondom innovatieve ontwikkelingen. Samenwerking biedt toegang tot creativiteit, een belangrijke voorwaarde voor het uitdenken van nieuwe innovaties.

Beide landen beschikken individueel over hun eigen sterktes. Gezamenlijk kunnen deze elkaar echter significant versterken. Hier geldt dus $1+1=3!$

Door in de fase van innovatieontwikkeling al samen te werken in de ontwikkeling van nieuwe technologieën, wordt gewaarborgd dat deze technologie aansluit bij de praktijk in beide landen. Dit maakt het makkelijker om de innovatieve technologieën succesvol in de markt te zetten. Het internationaal aanbieden van duurzame technologieën vergroot de impact die deze innovaties kunnen hebben.

Sommige vraagstukken in de energietransitie die aan beide zijden van de grens spelen, vergen bovendien een grensoverschrijdende oplossing. Denk hier bijvoorbeeld aan e-mobiliteit, dit heeft al snel een grensoverschrijdende dimensie, aangezien verkeer niet bij de grens ophoudt. Het uitrollen van een laadinfrastructuur in (en voor) het grensgebied vergt samenwerking. Ook het optimaliseren van stroomnetten langs de grens kan vele malen effectiever wanneer het vraagstuk grensoverschrijdend wordt aangepakt.

Hoe kunnen de projectactiviteiten en -resultaten en/of het ontstane grensoverschrijdende netwerk na de projectlooptijd verder worden benut? Hoe worden activiteiten voortgezet en gefinancierd? In hoeverre zijn de outputs en resultaten voor derden relevant en bruikbaar?

Dit project bevordert het innoverend vermogen van het 'groene' MKB in de grensregio. De geografische focus van dit project ligt in het grensgebied van Noordrijn-Westfalen met de Nederlandse provincie Overijssel, Gelderland, Brabant en Limburg. De gekozen onderwerpen sluiten aan bij de regionale politieke aandachtsgebieden, zoals bio-energie en HTSM in Overijssel, Smart Energy Systems en duurzame mobiliteit in Gelderland en bebouwde omgeving, automotive en het winnen van energie uit reststromen in Noord-Brabant en Limburg. Alle bedrijven en kennisinstellingen in het project zullen inhoudelijk (personeel), financieel en organisatorisch in het project deelnemen.

Een secundair effect van dit project behelst dat de regionale netwerken van kiEMT en EnergieAgentur.NRW vervlecht raken tot één grensoverschrijdend netwerk. Een sterker vervlecht netwerk leidt effectief tot meer samenwerking, doordat organisaties elkaar ook over de grens kunnen vinden, zonder deze als barrière te ervaren.

Geplande kosten	
Geraamde subsidiabele projectkosten	
Personeelskosten	€ 4.200.000,00
Overige kosten	€ 1.800.000,00
(-) Inkomsten	
Totaal	€ 6.000.000,00

Voorgestelde financiering			
Financier	Privaat / Publiek	Totale financiering	%
Eigenbeitrag / Eigenbijdrage		€ 2.400.000,00	40,00 %
Nader te bepalen groep van 20-40 Duitse & Nederlandse organisaties	Privat / Privaat	€ 2.400.000,00	40,00 %
Stichting kiEMT	Privat / Privaat	€ 0,00	0,00 %
EnergieAgentur.NRW	Privat / Privaat	€ 0,00	0,00 %
INTERREG-Finanzierung / INTERREG-financiering		€ 3.600.000,00	60,00 %
EFRE / EFRO	Öffentlich / Publiek	€ 3.000.000,00	50,00 %
Ministerie van Economische Zaken	Öffentlich / Publiek	€ 180.000,00	2,50 %
MWEIMH NRW	Öffentlich / Publiek	€ 300.000,00	5,00 %
Provincie Gelderland	Öffentlich / Publiek	€ 30.000,00	0,50 %
Provincie Limburg	Öffentlich / Publiek	€ 30.000,00	0,50 %
Provincie Noord-Brabant	Öffentlich / Publiek	€ 30.000,00	0,50 %
Provincie Overijssel	Öffentlich / Publiek	€ 30.000,00	0,50 %
Totaal		€ 6.000.000,00	100 %

INTERREG VA

E-bus 2020: In Motion Charging Productinnovaties voor trolley-accubussen

In het kader van het project "E-bus 2020 In Motion Charging" wordt onder meer een trolleybus met accu's ontwikkeld met een geoptimaliseerde energieprestatie (trolley 2.0). Het bestaande bovenleidingnet wordt gebruikt als laadtraject. De elektrische bussen met een lengte van 18 m worden tijdens het rijden opgeladen, zodat geen lange wachttijden ontstaan voor de bussen in de dienstregeling. Dit resulteert in een grotere beschikbaarheid en hogere productiviteit van zowel de bussen als de chauffeurs. Door de mogelijkheid om te rijden zonder gebruikmaking van de bovenleiding kunnen bestaande lijnen worden verlengd tot de buitengebieden c.q. kunnen bussen die rijden op diesel of gas worden vervangen. Doordat de trolleybussen die onder andere werken op accu's worden ingezet op bepaalde trajecten, worden nieuwe eisen gesteld aan de technologie. In dit project worden producten ontwikkeld ten behoeve van optimalisatie van het energieverbruik en een optimaal gebruik van de oplaad-infrastructuur.

Leadpartner	Vossloh Kiepe GmbH
Projectpartners	Naam: HAN (Hogeschool van Arnhem en Nijmegen) Plaats: Arnhem (Arnhem/Nijmegen) Naam: Vossloh Kiepe GmbH Plaats: Düsseldorf (Düsseldorf, Kreisfreie Stadt) Naam: I+ME Actia GmbH Plaats: Braunschweig (Braunschweig, Kreisfreie Stadt) Naam: Friedrich Hippe GmbH Plaats: Hagen (Osnabrück, Landkreis) Naam: Venema-tech Plaats: Arnhem (Arnhem/Nijmegen) Naam: Fransen Technical Services Plaats: Arnhem (Arnhem/Nijmegen) Naam: Bordbuster Plaats: Huissen (Arnhem/Nijmegen) Naam: Hermes Plaats: Arnhem (Arnhem/Nijmegen) Naam: Gemeente Arnhem Plaats: Arnhem () Naam: Renkum Plaats: Oosterbeek ()
Projectvolume	€ 8.453.942,00
Regionaal	
Bovenregionaal	✓

Standpuntbepaling Regionaal Programma-Management ERW

Inhoudelijke toetsing	Het project past in het Coöperatieprogramma Deutschland-
-----------------------	--

	Nederland INTERREG VA 2014-2020 Prioriteit 1 – Verhoging van de grensoverschrijdende innovatiekracht.
Kostentoetsing	De toetsing van de plausibiliteit en de redelijkheid van de kosten kon nog niet worden afgesloten.
Financieringstoetsing	Er wordt cofinanciering aangevraagd bij o.a. het Wirtschaftsministerium NRW en de provincie Gelderland.
Strategische Agenda 2020 Euregio Rijn-Waal	
Euregionale duurzame economische ontwikkeling	✓
Euregionale Soft Skills	
Euregionale Verankering	✓
Besluitvoorstel	
Het project opnemen in de besluitvormingsprocedure en een standpunt voor de Euregioraad formuleren.	

Projecttitel: E-bus 2020: In Motion Charging

Volledige projectaanduiding: Productinnovaties voor trolley-accubussen.

Geplande begindatum: 01-04-2016

Geplande einddatum: 31-03-2020

Stand van zaken per: 29-3-2016

Lead partner

Naam organisatie: Vossloh Kiepe GmbH

Adres, plaats: Kiepe-Platz 1 40599, Düsseldorf Duitsland (Düsseldorf, Kreisfreie Stadt)

Contactpersoon: Dr. Marcel Manheller

Telefoonnummer: +49 211 7497 386

Overige projectpartners

Naam: HAN (Hogeschool van Arnhem en Nijmegen)

Plaats: Arnhem (Arnhem/Nijmegen)

Naam: Vossloh Kiepe GmbH

Plaats: Düsseldorf (Düsseldorf, Kreisfreie Stadt)

Naam: I+ME Actia GmbH

Plaats: Braunschweig (Braunschweig, Kreisfreie Stadt)

Naam: Friedrich Hippe GmbH

Plaats: Hagen (Osnabrück, Landkreis)

Naam: Venema-tech

Plaats: Arnhem (Arnhem/Nijmegen)

Naam: Fransen Technical Services

Plaats: Arnhem (Arnhem/Nijmegen)

Naam: Bordbuster

Plaats: Huissen (Arnhem/Nijmegen)

Naam: Hermes

Plaats: Arnhem (Arnhem/Nijmegen)

Naam: Gemeente Arnhem

Plaats: Arnhem ()

Naam: Renkum

Plaats: Oosterbeek ()

Samenvatting project

In het kader van het project "E-bus 2020 In Motion Charging" wordt onder meer een trolleybus met accu's ontwikkeld met een geoptimaliseerde energieprestatie (trolley 2.0). Het bestaande bovenleidingnet wordt gebruikt als laadtraject. De elektrische bussen met een lengte van 18 m worden tijdens het rijden opgeladen, zodat geen lange wachttijden ontstaan voor de bussen in de dienstregeling. Dit resulteert in een grotere beschikbaarheid en hogere productiviteit van zowel de bussen als de chauffeurs. Door de mogelijkheid om te rijden zonder gebruikmaking van de bovenleiding kunnen bestaande lijnen worden verlengd tot de buitengebieden c.q. kunnen bussen die rijden op diesel of gas worden vervangen.

Doordat de trolleybussen die onder andere werken op accu's worden ingezet op bepaalde trajecten, worden nieuwe eisen gesteld aan de technologie. In dit project worden producten ontwikkeld ten behoeve van optimalisatie van het energieverbruik en een optimaal gebruik van de oplaad-infrastructuur.

De te ontwikkelen voertuigen dienen als testlaboratorium. De gegevens worden geregistreerd en geanalyseerd door de universiteit HAN. De database dient als basis voor verdere ontwikkelingen.

Concrete maatregelen en activiteiten

Projektvorbereitung / Projectvoorbereiding

Projektverwaltung / Projectbegeleiding

PR und Kommunikation / PR en communicatie

Inhaltliche Aktivitäten / Inhoudelijke activiteiten

AP1: Analyse en conceptontwikkeling (2016/2017; HAN, alle)

1.1 In Motion Charging

1.2 Ontwikkeling "Smart Grid"

AP2: Ontwikkeling technologiedragers (2016/2017, VKD, I+ME Actia, Hippe)

- 2.1 Ontwikkeling tractieuitrusting
 - 2.1.1 Verbetering van de efficiëntie van de opname c.q. teruglevering van energie
 - 2.1.2 Verbetering van de efficiëntie van het energiegebruik
 - 2.1.3 Centrale energiesturing
 - 2.1.4 Energie-efficiënte toepassing van het IMC-concept
 - 2.1.5 Modularisering van de software
 - 2.1.6 Optimalisatie van gewicht en kosten in de metaalverwerking ten behoeve van gewichtsbesparing
 - 2.1.6.1 Optimalisatie van het productieproces (emissies, energiebehoefte, productietijden)
 - 2.1.6.2 Optimalisatie van het lakproces met het oog op de thermische houdbaarheid

- 2.2 Ontwikkeling tractieaccu
 - 2.2.1 Modificatie van bestaande isolatiebouwvarianten (dubbele isolatie)
 - 2.2.2 Accusturing in combinatie met bovenliggend energiemanagement
 - 2.2.3 Aanpassing thermisch management, optimalisatie van de koeling
 - 2.2.4 Integratie en aanpassingsontwikkeling (programmering) van neerwaarts compatibele besturingssoftware, en opname van nieuwe gebruiksgegevens en diagnoseproducten voor openbaar vervoertechniek

AP4: Testen in reguliere dienstregeling (2017/18/19, Hermes, Arnhem, Renkum, HAN, VKD)

- 4.1 Voorbereiding test
- 4.2 Reguliere dienstregeling:
 - 4.2.1 2 trolley-accubussen (2017/18)
 - 4.2.2 2 NG-bussen (2016/17) (bestaande voertuigen)
- 4.3 Analyse van de resultaten

AP5: Onderzoeken van "Smart Grid"-oplossingen (2016-2018 Fransen, Bordbusters, Arnhem, Renkum, Venema)

- 5.1 Opname van duurzame energie in het bovenleidingnet
- 5.2 Ontwikkeling van smart-laadstation voor het opladen van elektrische voertuigen met voeding vanuit het bovenleidingnet
 - 5.2.1 Koppeling betaalsysteem voor laadstation voor elektrische personenauto's

AP6: Technisch-economische totaalbeoordeling (vanaf 2016, Arnhem, VKD, HAN, alle)

- 6.1 Marktonderzoek met betrekking tot producten
- 6.2 Opstellen van een businessplan
- 6.3 TCO-analyse IMC trolley-accubus
- 6.4 Opbouw van Europees interesseverband van MKB, steden en vervoersbedrijven
- 6.5 Public relations

AP3: Bouw van twee testlaboratoria "E-bus 2020 - In Motion Charging" (2017/2018 VKD, Hippe, I+ME Actia, Hermes)

AP3: Bouw van twee testlaboratoria "E-bus 2020 - In Motion Charging" (2017/2018 VKD, Hippe, I+ME Actia, Hermes)

Voor de introductie van de trolley-accubus worden de bestaande producten zo aangepast, dat wordt voldaan aan de eisen die worden gesteld aan de energieprestatie van accubussen en optimaal gebruik wordt gemaakt van de oplaadinfrastructuur. Voor de realisatie van dit project is een consortium bestaande uit Nederlandse en Duitse bedrijven opgericht om de positie van de regio als marktleider op het gebied van deze technologie te versterken.

De te ontwikkelen submodules/software van de nieuwe producten en de processen kunnen gedeeltelijk interoperabel worden toegepast in de tram- en spoortechniek, waardoor de potentiële markt wordt vergroot.

In Motion Charging (IMC)

- Ontwikkeling van een innovatieve, energie-efficiënte elektrische tractie-uitrusting met passend verwarmings- en klimaatregelingsconcept voor emissieloze trolley-accubussen met een lengte van 18 m
- Bereik van 10 km zonder bovenleiding in accumodus
- Demonstratie van het opladen van de accu's door de bovenleiding van de trolleyinfrastructuur tijdens het rijden
- Het mogelijk maken van omzetting van de totale vloot in volledig elektrische voertuigen met een lengte van 18 m, tevens geschikt voor voertuigen met een lengte van 24 m
- Bouw en praktijktest van twee testvoertuigen met datamonitoring
- Ontwikkeling van een accu voor trolley-accubussen
- Gewichtsbeparing bij behuizingen van apparatuur
- Beproeving van de trolley-accubussen in reguliere dienstregeling
- Datamonitoring van diverse emissieloze bustechnologieën
- Samenstelling van een model voor aanbeveling van de toepassing van het mobiliteitsconcept in het openbaar busvervoer, afgestemd op de behoefte
- Actualisatie van de "Groene Cockpit" (TCO-model) voor gebruik voor concessies

Smart Trolley Grid

- Onderzoek naar de koppeling van bovenleidingen en onderstations met "Smart Grid" door middel van onder meer intelligente opslag van duurzame energie aan de hand van het voorbeeld Arnhem
- Ontwikkeling van smart-laadstations (met accu voor opname en teruglevering van energie) voor elektrische voertuigen met voeding vanuit het bovenleidingnet (prototype + 2 laadstations)
- Koppeling betaalsysteem voor laadstations voor elektrische personenauto's

Algemeen

- "E-Bus 2020 In Motion Charging" als mondiaal modelproject voor toepassing van het IMC-concept
- Verspreiding van de opgedane kennis via een Europees platform onder potentiële "Launching Customers"
- Uitbreiding van de knowhow op het gebied van elektromobiliteit in het programmagebied Interreg V A
- Stimulering van de werkgelegenheid in het MKB in de regio
- Internationaal platform voor MKB
- Realisatie van opleidingsplaatsen op het gebied van vervoer en mobiliteit

Doelgroepen:

- Vervoersbedrijven, busproducenten, netwerkbeheerders ("Launching Customers")
- MKB, universiteit, adviseurs

Resultaten:

- Producten: 21
- Trolleys: 15 (waarvan er 13 tevens kunnen worden toegepast voor tram)
- Accu: 3
- Smart Trolley Grid: 3

- Procesinnovaties: 16
- Emissieloos busvervoer: 5
- Smart Grid: 3
- Testen, data, rapporten: 8
- Opbouw potentiële "Launching Customers": 1

In het kader van het project "E-bus 2020 In Motion Charging" wordt onder meer een trolleybus met accu's ontwikkeld met een geoptimaliseerde energieprestatie (trolley 2.0). Het bestaande bovenleidingnet wordt gebruikt als laadtraject. De elektrische bussen met een lengte van 18 m worden tijdens het rijden opgeladen, zodat geen lange wachttijden ontstaan voor de bussen in de dienstregeling. Dit resulteert in een grotere beschikbaarheid en hogere productiviteit van zowel de bussen als de chauffeurs. Door de mogelijkheid om te rijden zonder gebruikmaking van de bovenleiding kunnen bestaande lijnen worden verlengd tot de buitengebieden c.q. kunnen bussen die rijden op diesel of gas worden vervangen.

Doordat de trolleybussen die onder andere werken op accu's worden ingezet op bepaalde trajecten, worden nieuwe eisen gesteld aan de technologie. In dit project worden producten ontwikkeld ten behoeve van optimalisatie van het energieverbruik en een optimaal gebruik van de oplaad-infrastructuur.

De te ontwikkelen voertuigen dienen als testlaboratorium. De gegevens worden geregistreerd en geanalyseerd door de universiteit HAN. De database dient als basis voor verdere ontwikkelingen.

De door de EU vastgestelde doelstellingen inzake de reductie van de uitstoot van schadelijke stoffen kunnen alleen worden gerealiseerd door de totale voertuigvloot in het openbaar bus-vervoer te vervangen. Door het project "E-bus 2020 In Motion Charging" wordt dit voor het eerst mogelijk gemaakt. Wereldwijd zijn er 303 bestaande trolley-netwerken, die allemaal potentiële klanten zijn voor rechtstreekse toepassing van de ontwikkelde technologie. In onderzoeken van de Duitse en Nederlandse regering wordt de trolley-accubus gezien als enige mogelijke toepassing van elektromobiliteit in het openbaar busvervoer van middelgrote en grote steden voor voertuigen met een lengte van 18 m.

In heel Europa worden accubussen met een lengte van 12 m ontwikkeld met verschillende laadconcepten. De toepassing is beperkt tot een klein aantal voertuigen op speciaal geselecteerde lijnen. Omzetting van de totale voertuigvloot in het openbaar busvervoer is met deze concepten alleen niet mogelijk. Het laadconcept moet vanuit economisch en praktisch oogpunt worden beschouwd:

- Ruimte voor oplaadinfrastructuur?
- Oplaadvermogen aanwezig?
- Kosten van de oplaadinfrastructuur voor de totale vloot.

Het gebruik van accubussen met een lengte van 18 m die op de eindbestemming worden opgeladen is door de lange oplaadtijden niet economisch, op dit moment komen alleen trolley- en brandstofcelbussen hiervoor in aanmerking. De aanschafprijs en de onderhoudskosten zijn bij brandstofcelbussen aanzienlijk hoger dan bij trolley-accubussen.

Door de elektromobiliteit zal de energiebehoefte van de steden toenemen. Om deze reden is uitbreiding van het energienet vereist. In het project "E-bus 2020 In Motion Charging" wordt het bovenleidingnet uitgebreid als "Smart Grid". Concreet worden met accu's uitgeruste laadstations voor elektrische voertuigen ontwikkeld en aangesloten op de trolleybovenleiding. Hierdoor ontstaat een unieke nieuwe toepassing van trolleyinfrastructuur en waardoor er een nieuwe spin-off ontstaat voor de markt.

In de accu's wordt rem- c.q. zonne-energie opgeslagen, waardoor de beschikbare energie efficiënter wordt gebruikt.

Naast het openbaar busvervoer is het laadconcept ook geschikt voor andere verkeerssegmenten.

Als "Launching Customers" bieden de steden Arnhem en Renkum een platform voor het testen van de nieuwe technologieën.

Beschrijft u het innovatieve karakter van het project. Wat is nieuw/innovatief aan het project? Welke veranderingen brengt het project teweeg?

Het innovatieve karakter van het project bestaat uit de ontwikkeling van nieuwe innovatieve producten, die worden toegepast in openbaar vervoerbussen (18 en 24 m gelede bussen). Het 18 m lange Trolley 2.0-voertuig heeft een bereik van 10 kilometer zonder bovenleiding. Voor de inzet van accubussen is een optimale efficiëntie van de totale energieketen vereist. Om deze reden dienen bestaande producten op het gebied van energiegebruik van voertuigen verder te worden geoptimaliseerd c.q. nieuwe producten te worden ontwikkeld. Na afronding van het project kunnen zij als betrouwbare producten op de markt worden gebracht.

Doordat gedeeltelijk geen bovenleidingen zijn vereist, kunnen kosten worden bespaard. In totaal zijn ca. 50% minder bovenleidingen nodig. Dure kruisingen, wissels en bochten vervallen. Het aantal onderstations kan worden beperkt. In totaal kunnen de kosten worden gereduceerd tot 35%.

"In Motion Charging" (IMC) – opladen tijdens het rijden – zorgt ervoor dat de hoge productiviteit van zowel de bussen als de chauffeurs behouden blijft.

In het kader van dit project wordt de bestaande bovenleiding ook gebruikt als basis voor "Smart Grid". De bovenleiding wordt gezien als distributienet en voldoet aan de toekomstige strengere eisen op het gebied van elektromobiliteit. Voor het opladen van voertuigen wordt een smart-laadstation met accumulator ontwikkeld. De accumulator buffert de netwerkpieken.

Trolley 2.0 - In Motion Charging

- Economisch efficiënter gebruik van een complete elektrische vloot voor het openbaar busvervoer
- Kosten van nieuwbouw c.q. uitbreiding van het bovenleidingnet bedragen door het IMC-concept slechts 35% van de kosten van een klassiek bovenleidingnet
- Lijnaanpassingen zijn altijd op korte termijn mogelijk
- Energie-efficiëntere productiemethode

Smart Trolley Grid

- De te ontwikkelen "Smart Grid"-systemen reduceren de piekbelasting in het bovenleidingnet en maken de opname van duurzame energie mogelijk
- Opslag van duurzame energie c.q. overcapaciteit uit het nationale stroomnet in vaste en mobiele energiehouders (in de openbare ruimte toegepaste accu's)
- De "Smart Grid"-bovenleiding kan dienstdoen als hulpmiddel voor het energiebedrijf om de netfrequentie te stabiliseren (opslagfaciliteiten)

Algemeen

- De samenwerking tussen bedrijven en kennisinstellingen in het INTERREG-project 5A versnelt het innovatieproces op het gebied van EV-technologie
- Versteving van de banden/betrekkingen, samenwerking en kennisuitwisseling tussen de Nederlandse en Duitse MKB-bedrijven in de Euregio

Ieder project moet onder één van de beide prioriteiten “Verhoging van de grensoverschrijdende innovatiekracht van het programmagebied” (prioriteit 1) “Sociaal-culturele en territoriale cohesie van het programmagebied” (prioriteit 2) uit het samenwerkingsprogramma vallen. Elke prioriteit omvat een centrale doelstelling van het operationeel Programma:

- Prioriteit 1: Meer product- en procesinnovaties
- Prioriteit 2: Vermindering van de barrièrewerking van de grens voor burgers en instituties

Hoe draagt uw project bij aan het bereiken van deze doelstelling? Waarom wordt het project grensoverschrijdend uitgevoerd (en niet nationaal)?

Voor de introductie van de trolley-accubus worden de bestaande producten zo aangepast, dat wordt voldaan aan de eisen die worden gesteld aan de energieprestatie van accubussen en optimaal gebruik wordt gemaakt van de oplaadinfrastructuur. Voor de realisatie van dit project is een consortium bestaande uit Nederlandse en Duitse bedrijven opgericht om de positie van de regio als marktleider op het gebied van deze technologie te versterken.

De te ontwikkelen submodules/software van de nieuwe producten en de processen kunnen gedeeltelijk interoperabel worden toegepast in de tram- en spoortechniek, waardoor de potentiële markt wordt vergroot.

In Motion Charging (IMC)

- Ontwikkeling van een innovatieve, energie-efficiënte elektrische tractie-uitrusting met passend verwarmings- en klimaatregelingsconcept voor emissieloze trolley-accubussen met een lengte van 18 m
- Bereik van 10 km zonder bovenleiding in accumodus
- Demonstratie van het opladen van de accu's door de bovenleiding van de trolleyinfrastructuur tijdens het rijden
- Het mogelijk maken van omzetting van de totale vloot in volledig elektrische voertuigen met een lengte van 18 m, tevens geschikt voor voertuigen met een lengte van 24 m
- Bouw en praktijktest van twee testvoertuigen met datamonitoring
- Ontwikkeling van een accu voor trolley-accubussen
- Gewichtsbeparing bij behuizingen van apparatuur
- Beproeving van de trolley-accubussen in reguliere dienstregeling
- Datamonitoring van diverse emissieloze bustechnologieën
- Samenstelling van een model voor aanbeveling van de toepassing van het mobiliteitsconcept in het openbaar busvervoer, afgestemd op de behoefte
- Actualisatie van de "Groene Cockpit" (TCO-model) voor gebruik voor concessies

Smart Trolley Grid

- Onderzoek naar de koppeling van bovenleidingen en onderstations met "Smart Grid" door middel van onder meer intelligente opslag van duurzame energie aan de hand van het voorbeeld Arnhem
- Ontwikkeling van smart-laadstations (met accu voor opname en teruglevering van energie) voor elektrische voertuigen met voeding vanuit het bovenleidingnet (prototype + 2 laadstations)
- Koppeling betaalsysteem voor laadstations voor elektrische personenauto's

Algemeen

- "E-Bus 2020 In Motion Charging" als mondiaal modelproject voor toepassing van het IMC-concept
- Verspreiding van de opgedane kennis via een Europees platform onder potentiële

"Launching Customers"

- Uitbreiding van de knowhow op het gebied van elektromobiliteit in het programmagebied Interreg V A
- Stimulering van de werkgelegenheid in het MKB in de regio

- Internationaal platform voor MKB
- Realisatie van opleidingsplaatsen op het gebied van vervoer en mobiliteit

Doelgroepen:

- Vervoersbedrijven, busproducenten, netwerkbeheerders ("Launching Customers")
- MKB, universiteit, adviseurs

Resultaten:

- Producten: 21
- Trolleys: 15 (waarvan er 13 tevens kunnen worden toegepast voor tram)
- Accu: 3
- Smart Trolley Grid: 3
- Procesinnovaties: 16
- Emissieloos busvervoer: 5
- Smart Grid: 3
- Testen, data, rapporten: 8
- Opbouw potentiële "Launching Customers": 1

Waarom wordt het project grensoverschrijdend uitgevoerd (en niet nationaal)?

Het belang van innovatie voor de handhaving en uitbreiding van de concurrentiepositie van het bedrijfsleven in de mondiale concurrentiestrijd wordt steeds groter. Goed functionerende regionale en met name interregionale innovatiesystemen vormen het fundament voor de ontwikkeling van een concurrerend bedrijfsleven, dat klaar is voor de toekomst. Om succesvol te kunnen zijn in de concurrentiestrijd om de vestiging van bedrijven is de vorming van „innovatieinitiatieven“, bijvoorbeeld in de vorm van deze onderzoeksaanvraag, voor de regio's een uitstekende mogelijkheid om zich te profileren. Dit is in overeenstemming met de programmastrategie van INTERREG V A.

Er is een actief bestaand netwerk van betrokken partijen in heel Europa, bestaande uit ondernemingen, vervoersbedrijven en steden. De markt voor elektromobiliteit strekt zich uit over de hele Europese Unie alsmede gebieden daarbuiten. Voor de duurzame ontwikkeling en afzet van innovatieve systemen en producten op dit gebied is grensoverschrijdende samenwerking vereist. De concepten en innovaties vullen elkaar in dit project aan. Dit project biedt bedrijven in de regio de kans om te worden betrokken bij de ontwikkeling van de groeiemarkt voor energie- en milieutechniek alsmede de productie van (elektrische) voertuigen en accumulatoren. Daartoe dient de Euregio Rijn-Waal met name haar sterke economische punten te benadrukken.

Het midden- en kleinbedrijf (MKB) beschikt vaak niet over de juiste structuren voor het verhogen van de kennisintensiteit van een bedrijf. Dit is echter een voorwaarde voor het genereren van nieuwe waardeketens en innovaties alsmede de realisatie van extra werkgelegenheid. Door de versterking van coöperatieve structuren in de programmaregio kan het MKB rechtstreeks profiteren van de in de regio aanwezige expertise. Voor het MKB is dit internationale project in twee Europese landen de eerste stap op de internationale markt. Het MKB leert van dit internationale project en zal hierdoor beter in staat zijn om te groeien op de internationale markt.

Hoe kunnen de projectactiviteiten en -resultaten en/of het ontstane grensoverschrijdende netwerk na de projectlooptijd verder worden benut? Hoe worden activiteiten voortgezet en gefinancierd? In hoeverre zijn de outputs en resultaten voor derden relevant en bruikbaar?

Dit project promoot als modelproject de ontwikkelde technologieën en procedures. Dit promotieplatform zal zorgen voor rechtstreekse afzet c.q. toepassing. Door de ontwikkeling van innovatieve producten en het testen daarvan in de praktijk kan in het openbaar vervoer een nieuw bedrijfsconcept worden ingevoerd met een hoge kwaliteitsstandaard.

Potentiële "Launching Customers" worden in een belangengroep geïnformeerd over de in het kader van dit project ontwikkelde concepten, producten en (TCO-)modellen.

Centraal staat de mogelijkheid om de resultaten over te dragen aan andere steden. Wereldwijd beschikken reeds veel steden over bovenleidingnetten voor trolleybussen, trams en treinen.

"Trolley Smart Grid" maakt een moderne koppeling van het energienet en het openbaar vervoer mogelijk. Hier ligt een groeimarkt voor de betrokken bedrijven.

In bestaande bovenleidingnetten voor trolleybussen kunnen de in het kader van dit project ontwikkelde innovatieve producten rechtstreeks worden toegepast (duur 0-5 jaar).

In steden met een bestaand bovenleidingnet voor trams en/of treinen zal de invoering 2 tot 7 jaar in beslag nemen. In steden zonder bovenleiding is hiervoor minstens een periode van 5 tot 10 jaar vereist.

De Euregio Rijn-Waal wordt modelregio voor de toepassing van elektromobiliteit in het openbaar vervoer met behulp van "In Motion Charging". De regio wordt met de innovatieve producten tot een belangrijk centrum van elektromobiliteit en energietechniek. Daarvan zullen niet alleen de rechtstreeks betrokken projectpartners, maar ook veel andere MKB-bedrijven en industriële partners van de toeleveringsbedrijven in de regio profiteren.

Het project kan een eerste aanzet zijn voor de toepassing van elektromobiliteitsconcepten in het totale openbaar vervoer. De vervoersbedrijven Solingen en Arnhem zullen de totale vloot vóór 2030 volledig elektrisch maken.

De ontwikkelde producten zijn gedeeltelijk ook rechtstreeks bruikbaar voor de ontwikkeling van het spoor. Hierdoor ontstaat een multiplier voor de toepassing van de projectresultaten, waarvan ook andere toeleveringsbedrijven in de regio kunnen profiteren.

De noodzaak van de subsidie vloeit voort uit de hoge projectkosten, die zonder subsidie niet kunnen worden gedragen. De kosten hebben voornamelijk betrekking op personele middelen en waarborgen de status van de regio als kenniscentrum. Zonder subsidie zijn hiervoor niet voldoende middelen beschikbaar.

Geplande kosten	
Geraamde subsidiabele projectkosten	
Personeelskosten	€ 3.771.475,00
Overige kosten	€ 4.682.467,00
(-) Inkomsten	
Totaal	€ 8.453.942,00

Voorgestelde financiering			
Financier	Privaat / Publiek	Totale financiering	%
Eigenbeitrag / Eigen bijdrage		€ 3.996.669,00	47,28 %
Renkum	Öffentlich / Publiek	€ 21.250,00	0,25 %
Gemeente Arnhem	Privat / Privaat	€ 397.310,00	4,70 %
Hermes	Privat / Privaat	€ 1.870.360,00	22,12 %
Bordbuster	Privat / Privaat	€ 70.000,00	0,83 %
Fransen Technical Services	Privat / Privaat	€ 58.750,00	0,69 %
Venema-tech	Privat / Privaat	€ 70.000,00	0,83 %
Friedrich Hippe GmbH	Privat / Privaat	€ 109.750,00	1,30 %
I+ME Actia GmbH	Privat / Privaat	€ 211.200,00	2,50 %
Vossloh Kiepe GmbH	Privat / Privaat	€ 1.109.040,00	13,12 %
HAN (Hogeschool van Arnhem en Nijmegen)	Öffentlich / Publiek	€ 79.009,00	0,93 %
INTERREG-Finanzierung / INTERREG-financiering		€ 4.457.273,00	52,72 %
EFRE / EFRO	Öffentlich / Publiek	€ 4.226.971,00	50,00 %
MWEIMH NRW	Öffentlich / Publiek	€ 115.151,00	1,36 %
Provincie Gelderland	Öffentlich / Publiek	€ 115.151,00	1,36 %
Totaal		€ 8.453.942,00	100 %

b) Policy Forum 23 mei 2016

Op maandag 23 mei 2016 organiseert het Nijmegen Centre for Border Research (www.ru.nl/ncbr) van de Radboud Universiteit samen met de Euregio Rijn-Waal en Seinpost Adviesbureau BV het policy-forum 'Borders as a Creative Resource'. Dit beleidsforum vindt plaats in het kader van het internationale onderzoeksproject Borders in Globalization (BIG, www.biglobalization.org).

BIG is een internationaal en innovatief netwerk van wetenschappelijke en niet-wetenschappelijke partners (overheden, bedrijfsleven, non-gouvernementele organisaties) die zich bezighouden met grensproblematiek. Het netwerk wordt geleid door de Universiteit van Victoria en de Carlton Universiteit Ottawa in Canada en bestaat naast partners uit Noord-Amerika uit een aantal internationale consortia in alle delen van de wereld. De Radboud Universiteit, de Euregio Rijn-Waal en Seinpost Adviesbureau vormen het consortium aan de Nederlands-Duitse grens.

Het uiteindelijke doel van dit netwerk is de vergelijking van grensregio's om zo een beter begrip van de effecten van en daarmee beleid voor grenzen te kunnen realiseren. In een tijd waar grenzen weer aan belang winnen, verbindt dit project de verschillende dimensies van grenzen met elkaar.

Het forum zal plaatsvinden bij de Euregio Rijn-Waal in Kleve (Duitsland) en wil een dialoog op gang brengen rond de thema's economie, geschiedenis en cultuur, veiligheid, duurzaamheid en 'governance'. In een plenaire ochtend sessie worden een aantal belangrijke 'BIG'-thema's geïntroduceerd. In de middag wordt op in een aantal parallele sessies op een interactieve manier verder gediscussieerd over deze thema's.

Keynotes worden o.a. verzorgd door Henk van Houtum en Paul Sars (Radboud Universiteit, Nijmegen), Janna van Diepen (Staatskanzlei des Landes Nordrhein-Westfalen) en Stefan Jäger en Charlie Slink (vertegenwoordigers van Bundespolizei en de Koninklijke Marechaussee). De interactieve sessies in de middag zullen worden geleid door o.a. Martin Guillermo (Association of European Border Regions), Mariska van der Giessen (Fontys Hogeschool, Venlo), John Bardeol (Seinpost Adviesbureau BV) en Jeroen Warner (Wageningen Universiteit)

Besluitvoorstel:

Ter kennisneming

c) Onderzoek naar slimste verbinding tussen Duitsland en Noordoost-Brabant

De Hogeschool Arnhem gaat in opdracht van AgriFood Capital onderzoek doen naar de slimste en meest duurzame verbinding tussen Noordoost-Brabant en Duitsland. Noordoost-Brabant heeft de ambitie om dé topregio in agrifood te worden en gaat daarom op zoek naar de beste internationale verbindingen.

In de ambitie om Noordoost-Brabant dé topregio op het gebied van agrifood te maken, werkt AgriFood Capital aan een snelle, schone en veilige verbinding met Duitsland. Samen met het Civil Society Lab (CSL) van Hogeschool Arnhem wil AgriFood Capital het beste mobiliteitsscenario voor deze Oostwest-verbinding ontwikkelen. Hierbij ligt de focus op drie mogelijke scenario's:

1. Opwaarderen en of optimaliseren van provinciale N-wegen
2. Verlengen van de snelweg A77
3. Ontwikkelen van een Smart Mobility variant

Ook de mening van betrokkenen wordt breed gepeild: bestuurders, inwoners, ondernemers, maatschappelijke organisaties en andere betrokkenen in Noordoost-Brabant mogen hun voorkeur voor een van de drie scenario's uitspreken.

AgriFood Capital hoopt de resultaten van het onderzoek in juli of augustus van dit jaar te kunnen presenteren.

(Bron: AHA24x7; De community voor Nederlands - Duitse samenwerking | Die Community für Deutsch - Niederländische Zusammenarbeit 01-04-2016)

Besluitvoorstel:

Ter kennisneming

d) Modelproject voor de Ruimtelijke Ordening (MORO) – „Raumbeobachtung Deutschland und angrenzende Regionen“

In het najaar van 2015 is het modelproject voor Ruimtelijke Ordening met als thema „Raumbeobachtung Deutschland und angrenzende Regionen“ gestart. Hiervoor werden door middel van een oproep op de website van het Bundesinstitut für Bau-, Stadt- und Raumforschung (BBSR) regio's gezocht die, in samenwerking met andere regio's en het BBSR, in dit thema geïnteresseerd zijn.

In het kader van dit modelproject voor ruimtelijke ordening zal met behulp van regionale kennis en expertise de basis worden gelegd voor de uitbreiding van het gebiedsobservatiesysteem van het BBSR met informatie over buurregio's.

In de modelregio's worden thematisch aspecten m.b.t. ruimtelijke ordening voor Duitsland en de aangrenzende gebieden geïdentificeerd. Uitgaand van het informatiesysteem voor gebiedsontwikkeling in Duitsland dient voor de specifieke vraagstellingen van de grensregio's voor de aangrenzende gebieden extra informatie te worden toegevoegd. Deze dienen uiteindelijk de thema's, de inhoud en de eisen voor een toekomstig continu gebruik te definiëren.

Met behulp van de modelregio's zullen de thematische omvang, de betreffende gebiedsbepalingen en de regionale niveau's voor de gebiedsobservatie worden bepaald en naar een data- en indicatorenmodel worden vertaald. De mogelijkheden voor toekomstige samenwerking alsmede de eventuele werkverdeling tussen de regio's, deelstaten en het BBSR dienen net als de implementatie van een dergelijk landelijk geïntegreerde gebiedsobservatie na einde van de projectfase te worden besproken.

De Euregio Gronau neemt aan dit modelproject deel namens alle Duits-Nederlandse Euregio's.

Besluitvoorstel:

Ter kennisneming

Wegen Kirch: Breuer zahlt 3,2 Millionen

Umstrittenes Interview über den Medienmogul

Frankfurt/M. Das berüchtigte Fernsehinterview über den Medienunternehmer Leo Kirch kommt den ehemaligen Deutsche-Bank-Chef Rolf Breuer teuer zu stehen. Der heute 78-Jährige zahlt 3,2 Millionen Euro aus seinem Privatvermögen an die Bank und macht damit einen kleinen Teil des angerichteten Schadens wieder gut. Breuer zahle „ohne Präjudiz oder Anerkennung einer Rechtspflicht“, heißt es in dem Vergleich, den die Bank in der Einladung zur Hauptversammlung am 19. Mai veröffentlichte. Breuer glaube weiterhin, seine Pflichten nicht verletzt zu haben. Die Aktionäre müssen der Einigung noch zustimmen.

Breuer hatte in dem Interview im Februar 2002 Zweifel an der Kreditwürdigkeit Kirchs geäußert. Der Münchner Medienmogul hatte Breuers Aussagen für die Pleite seines Imperiums wenige Monate später mitverantwortlich gemacht. Mit seinen Erben einigte sich die Deutsche Bank in einem 928 Millionen Euro schweren Vergleich. Rund ein Zehntel davon bekommt sie nun von der Manager-Haftpflichtversicherung zurück. *dpa*

Chance auf Einigung durch Metro-Aufspaltung

Düsseldorf. Durch die Aufspaltung des Metro-Konzerns könnten sich nach Ansicht des Media-Saturn-Minderheitsigners Erich Kellerhals Möglichkeiten zur Beilegung des Streits um Europas größte Elektronikhandelskette bringen. „Eine bessere friedliche Zusammenarbeit wird dadurch noch nicht gefördert“, erklärte Kellerhals in einer ersten Reaktion auf die Pläne der Metro, sich in einen Lebensmittel- und einen Elektronikbereich aufzuteilen. „Aber neue kreative Ideen könnten bei der neuen Konzernstruktur auch noch Lösungen für Media Saturn bringen“, schrieb Kellerhals auf seiner Internetseite weiter. „Hier wird auf Signale von (Metro-Chef) Olaf Koch gewartet.“

Der 76-jährige Milliardär und Media-Saturn-Mitgründer Kellerhals führt seit Jahren einen erbitterten Machtkampf mit dem Düsseldorfer Konzern um das Sagen bei Media Markt und Saturn. Kellerhals hält knapp 22 Prozent der Anteile, gleichzeitig hat er aber umfassende Mitsprache- und Vetorechte. Metro sind diese ein Dorn im Auge. *rtr*

Airport Düsseldorf im Aufwind

Düsseldorf. Der Flughafen Düsseldorf hat 2015 mit 22,5 Millionen Reisenden einen neuen Passagierrekord aufgestellt. Die Zahl der Flugbewegungen lag dagegen mit 201 205 geringfügig unter dem Vorjahresniveau, wie der Flughafen in seinem gestern veröffentlichten Geschäftsbericht für 2015 mitteilte.

„Eher verhindern als gestalten“

NRW wächst so schlecht wie kein anderes Land – NRZ-Interview mit dem IHK-Chef

Von Manfred Lachniet

An Rhein und Ruhr. Kein Bundesland steht bei der Wirtschaftsentwicklung so schlecht da wie NRW. Die NRZ sprach darüber mit Dr. Stefan Dietzfelbinger, dem Geschäftsführer der Industrie- und Handelskammer zu Duisburg, Wesel, Kleve.

Warum steht unser Land so schlecht da?

Dietzfelbinger: Bereits seit Jahren hinkt NRW bundesweit hinterher. Wenn Wirtschaftsminister Duin nun sagt, dass dies an den hergebrachten Strukturen zum Beispiel im Ruhrgebiet liegt, dann ist das nur ein Teil der Wahrheit. Schließlich hat es die Landesregierung doch in der Hand, diese Strukturen zu verändern. Ich habe jedenfalls den Eindruck, dass unser Land bei der Wirtschaft eher ver- und behindert als zu gestalten.

Wie meinen Sie das konkret?

Da ist zum Beispiel der künftige Landesentwicklungsplan LEP, der ein „Null-Hektar-Ziel“ hat. Das bedeutet, dass bei einer neuen Gewerbefläche zu nächst an anderer Stelle eine entsprechende Fläche stillgelegt werden müsste. Das funktioniert in der Praxis sicher nicht. Ein Logistiker etwa, der sich am Niederrhein niederlassen will, wird dadurch abgeschreckt. Es wird deutlich, dass die Landesregierung Industrie und Handel möglichst wenig Flächen zur Verfügung stellen will. Duisburg zum Beispiel hat aktuell kein 10-Hektar-Areal frei. Das ist in etwa die Fläche, die ein Logistiker wie Amazon oder DHL benötigen würde.

Weitere Beispiele?

Die Landesregierung hat Gesetze und Verordnungen installiert, die sonst kein anderes Bundesland hat. Da muss man sich nicht wundern, wenn Unternehmer lieber woanders investieren. Beim Unternehmensstrafrecht von Minister Kutschatj etwa fühlen sich viele



Ein gewichtiger Industriestandort in NRW: der Duisburger Hafen, hier ein Luftbild.

FOTO: HANS BLOSSEY



Dr. Stefan Dietzfelbinger

Unternehmer kriminalisiert. Gastronomen sehen sich durch das verpflichtende Hygiene-Barometer an den Pranger gestellt. Beim Umweltschutz gibt es Bestimmungen wie sonst nirgendwo in Deutschland. Jede Menge

Bürokratie gibt es auch beim Mindestlohn. Und der Handwerksmeister muss aufwändig nachweisen, dass sein Arbeits-Overall nicht durch Kinderarbeit hergestellt wurde. Dies alles macht wenig Lust auf unternehmerisches Engagement.

Letztlich noch die Gewerbesteuer: Es gibt erste Unternehmen, die deswegen das Land verlassen. Erst kürzlich hat deswegen ein großes Tiefkühlunternehmen seinen Sitz vom Niederrhein nach Mecklenburg-Vorpommern verlegt.

Gibt es auch Positives?

Ja, bei der Verkehrsinfrastruktur gibt es nun endlich Investitionen. Das ist wichtig für unsere Region, für die ein reibungsloser Verkehr auf allen Wegen lebensnotwendig ist. Wir hoffen, dass die Investitionen nun auch mit Nachdruck verfolgt werden. Gut ist auch, dass der

Bund bei den Kommunen investiert.

Haben Sie Wünsche an die Landesregierung?

So viele. Wichtige sind: Verstärkter Ausbau des Breitbands; das geht woanders viel schneller. Außerdem muss die Zusammenarbeit mit den Hochschulen verbessert werden. Unternehmen und Forschung könnten so viel mehr zusammen erreichen. Verbessert werden muss auch die Möglichkeit für Unternehmensgründer. Die start-up-Mentalität steckt hier noch in den Kinderschuhen. *NRZ*

UNTERNEHMERVERBAND: WIR SIND EIN INDUSTRIELAND!

„Wenn sich unser Land nicht stärker bewusst wird, dass wir ein Industrieland sind, verlieren wir weitere **Arbeitsplätze und Wachstumsmotoren**. Es sind viele kleine Nadelstiche der Politik in NRW, die den Unternehmen zusetzen“, sagt Wolfgang Schmitz für den Unternehmerverband in Duisburg. Politik in Land und Kommunen versteckt sich immer noch hinter dem Begriff „Strukturwandel“, statt das Revier zu einem moder-

nen Industriestandort zu machen. Statt auf nachhaltiges Wachstum zu setzen, werden die **Steuersätze auf Rekordhöhe** geschraubt und Industrieflächen zur absoluten Mangelware.

Es gibt auch Positives: in Duisburg, Mülheim und Oberhausen hat der **Dialog Politik/Wirtschaft** im Sinne des Industriestandorts Fahrt aufgenommen – mit ersten konkreten Ergebnissen“, so Wolfgang Schmitz.

Andreas Ehlert, Präsident des **NRW-Handwerkskammertages**: „Im Handwerk ist bei den meisten Betrieben das Vertrauen in eine stabile Konjunkturlage derzeit trotz politisch unruhiger Zeiten groß. Wir erwarten eine zumindest **stabile Beschäftigungslage auch für 2016**“, sagt Ehlert, der glaubt, dass das Handwerk noch stärker zum Wachstum in NRW beitragen könnte, wenn das Land massiv in die Infrastruktur investiere.

Schmerzhaft Einschnitte bei BP

Der Aral-Mutterkonzern baut Hunderte Arbeitsplätze in Bochum und Gelsenkirchen ab

Von Ulf Meinke

Bochum. Der Bochumer Aral-Mutterkonzern BP stellt sich auf eine schrumpfende Nachfrage nach Benzin und Diesel ein und streicht daher Hunderte Arbeitsplätze in Deutschland. Bis Ende 2020 sollen weitere 580 Stellen wegfallen, kündigte Michael Schmidt, der Chef von BP Europa, an. Dabei läuft bereits ein Programm zum Stellenabbau. Vor einigen Monaten war mit den Betriebsräten die Streichung von 250 Arbeitsplätzen in Bochum vereinbart worden, davon sind bis jetzt etwa 100 Stellen verschwunden. Die Pläne von BP sehen auch vor, Arbeitsplätze von Bochum nach Bu-



Das Streichprogramm wird auch die Bochumer BP-Zentrale treffen.

FOTO: DPA

Abfindungspaket“ vorsehe. Zusätzlich zernangaben zusätzlich zu den be-

ralölkonzern momentan rund 5000 Mitarbeiter.

„Wir haben außerordentlich harte Verhandlungen hinter uns“, sagte IG BCE-Verhandlungsführer Detlef Lüke. „Am Ende ist es gelungen, einen tragfähigen Kompromiss unter Dach und Fach zu bringen.“ Der Sozialplan sei „materiell gut ausgestattet“, so Lüke. „Findet er eine positive Resonanz in der Belegschaft, kann es gelingen, betriebsbedingte Kündigungen zu vermeiden.“

Die Planungen von BP sehen auch weitere Jobverlagerungen aus den Bereichen Buchhaltung und Rechnungslegung von Bochum nach Budapest vor. Seit der Gründung im Jahr 2009 waren bereits Verwal-

KOMPA

Kurz und bündig

Neuer Bahnchef Nordrhein-Westfalen

Düsseldorf. Die Bahn hat einen neuen Chef für den Nordrhein-Westfalen ernannt. Zum 1. April übernimmt Werner Lübberink die Leitung als Nachfolger von Rüdiger Latsch. Lübberink leitet die Konzernrepräsentanz der EU in Brüssel. Die Bahn hat ihn in Düsseldorf zunächst kommissarisch eingesetzt und in Personalunion die Aufgabe in Brüssel übernommen. August 2016 wechselt er vollständig nach Düsseldorf. Lübberink, 56, ist Rheinländer.

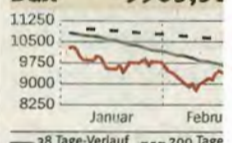
NACHRICHTEN

Dax. Dem Dax ist in der jüngsten Rallye die Kieme verloren. Das Börsenindex fiel gestern um 0,81 Prozent auf 9965,51 Punkte und lag damit unter der psychologischen Marke von 10 000.

Betriebe. In Deutschland wurden im Vorjahr 2015 weniger Betriebe gegründet als im Vorjahr. Das Bundesamt für Wirtschaft und Statistik meldete einen Rückgang der Neugründungen um ein Prozent auf 706 900.

BÖRSE

Dax 9965,51



NOTIERUNGEN

Euro Stoxx 50	3120
Dow Jones	17 200
M-Dax	20 200
Oil, Brent Nordsee (\$/Barrel)	48
Gold (\$/31,1g)	1250
Euro (in Dollar)	1,08

DAX UND WEITERE KURSE

Werte	Div.	31
Adidas NA	1,50	103
Allianz SE vNA	6,85	142
BASF NA	2,80	66
Bayer NA	2,25	103
Beiersdorf-NA	0,70	79
BMW St.	2,90	80
Commerzbank	3,25	200
Continental	2,45	67
Daimler NA	2,45	67
Dt. Bank NA	0,75	14
Dt. Börse NA	2,10	74
Dt. Post NA	0,85	24
Dt. Telekom NA	0,50	15
E.ON SE	0,50	8
Fres. M.C.St.	0,78	77
Fresenius SE	0,44	64
Heidelb.Cem.	0,75	75
Henkel Vz.	1,31	96
Inhineon NA	0,20	12
Linde	3,15	128
Lufthansa	1,00	73
Merck	1,00	73
Münch. Rück	7,75	178
ProS.Sat.1	1,60	45
RWE St.	1,00	11
SAP SE	1,10	71
Siemens NA	3,50	93
ThyssenKrupp	0,15	18
Vonovia	0,74	31
VW Vz.	4,86	111
Evonik	1,00	26
Lanxess	0,50	42
Twitter	1,00	14

ZINSEN

Festgeld, 5000 €, 3 Monate Sparbrief, 2 Jahre
0-Werte in %, Quelle: FMH

SORTEN & DEVISEN

31.03.	Sorten
1 Euro =	Ank. Verl.
Schweizer Franken	1,06 1,1
Britisches Pfund	0,75 0,8
Japanische Yen	121,99 135,9
US-Dollar	1,07 1,2

METALLE & MÜNZEN

31.03.	Edelmetalle in Euro	A
Goldbarren 1000 g	3461	
Goldbarren 50 g	172	
Goldbarren 10 g	33	
Silberbarren 1000 g	40	
Platin 1g, Heraeus		
* zzgl. MwSt.		
Münzen in Euro	A	
Eagle/Nugget/Britannia/M		
1 Unze	107	
1 Krüger Rand	107	
Dt. NE-Metalle in Euro/100		
Kupfer (DEL-Notiz)		
Messing (MS 60)		